



DÉPARTEMENT LEA

Master (Parcours
Internationalisation des
Entreprises)

2025/2026



Faculté des Lettres,
Langues & Sciences
Humaines

Le Mans Université

Master 2 LEA

Parcours
Langues étrangères appliquées
à l'internationalisation
des entreprises

Master 1 LEA

Parcours
Langues étrangères appliquées
à l'internationalisation
des entreprises

Portail
Sciences
Humaines
et Sociales

- IFUNO

- Études sur
le genre

**LP Gestion de projets
et structures artistiques
et culturels**

Parcours Gestion,
développement
des structures musicales

**LP Métiers
du Commerce
International**

Parcours Stratégies
import-export
trilingue

L3 Langues étrangères appliquées

Parcours PME-PMI
à l'international
(stage en France ou à l'étranger)

Parcours Grandes
entreprises
(stage en France ou à l'étranger)

L2 Langues étrangères appliquées

Parcours Anglais - Allemand
ou Espagnol + 3^{ème} Langue
(Coréen)

Parcours
Anglais /
Allemand

Parcours
Anglais /
Espagnol

Parcours
études européennes
(Anglais - Allemand)

L1 Langues étrangères appliquées

Parcours Anglais - Allemand
ou Espagnol + 3^{ème} Langue
(Coréen)

Parcours
Anglais /
Allemand

Parcours
Anglais /
Espagnol

**Master Langues Etrangères Appliquées à l'Internationalisation
des Entreprises**

2025-2026

(mise à jour du 27 juin 2025)

Master 1, semestre 7

	Heures	ECTS
UE1 Langues		14
- Langue de spécialité (anglais) (M1/M2)	24	3,5
- Langue de spécialité (allemand / espagnol) (M1/M2)	24	3,5
- Outils de communication en entreprise (anglais) (M1/M2)	24	3,5
- Outils de communication en entreprise (allemand / espagnol) (M1/M2)	24	3,5
UE2 Employabilité		2
- Meet the managers : Interculturalité (M1/M2)	6	0
- Méthodes de l'entretien et de la prise de parole : approches quantitative et qualitative	20	2
UE3 Enjeux des organisations et des marchés internationaux		5
- Management opérationnel et stratégique 1	20	3
- RSE et les enjeux de la transition énergétique	10	2
UE4 Métiers du commerce international : Responsable export		3
- Conférence thématique : Responsable export	8	1,5
- Pratique professionnelle : Responsable export	8	1,5
UE5 Métiers du Marketing international : Chef de produit international ou Directeur marketing international		3
- Conférence thématique : Chef de produit / Directeur marketing	12	2
- Pratique professionnelle : Chef de produit / Directeur marketing	5	1
UE6 Techniques du commerce international		3
- Logistique des transports	12	1
- Douanes	8	1
- Relation client	10	1

Master 1, semestre 8

	Heures	ECTS
UE1 Langues		14
- Langue de spécialité (anglais)	15	3
Langue de spécialité (allemand / espagnol)	15	3
- Connaissance des marchés (anglais)	12	3
Connaissance des marchés (allemand / espagnol)	12	3
- Communication d'entreprise (anglais)	6	1
Communication d'entreprise (allemand / espagnol)	6	1
UE2 Métiers du sourcing international : Acheteur international		4
- Fonction achat à l'international	12	1,5
- Marketing international	12	1,5
- Pratique professionnelle : Acheteur international	5	1
UE3 Métiers du Management international : Chef de projet international		2
- Conférence thématique : Chef de projet international	10	1
- Pratique professionnelle : Chef de projet international	8	1
UE4 Négociation et management internationaux dans un contexte interculturel		4
- Accompagnement des entreprises dans leur internationalisation	8	1
- Management interculturel	5	1
- Risk Management	8	1
- Négociation commerciale internationale	15	1
UE 5 Séminaires d'entreprises internationales :		6
- Meet the managers : Interculturalité	4	0
- Monter son entreprise	8	1
- Entreprises innovantes	8	1
- Formation bureautique spécialité Excel	12	1
- Photoshop et / ou Indesign	8	1
- Gestion financière commerciale	12	1
- Construction d'un projet professionnel 1	5	0
- Préparation à l'entretien d'embauche au niveau international : jeux de rôles	10	1

Master 2, semestre 9

	Heures	ECTS
UE1 Langues (M1 / M2)		12
Voir UE1 Langues semestre 7		
UE2 Valorisation des compétences		2
- Constituer un e-portefolio professionnel : portefeuille de compétences et valorisation	5	2
- Construction d'un projet professionnel 2	5	0
- Méthodologie du mémoire de stage	5	0
- Meet the managers : Interculturalité (M1/M2)	6	0
UE3 Audit et conformité		6
- Droit et financement bancaire : études de cas	10	2
- Ethique et compliance	12	2
- Propriété intellectuelle	8	2
UE4 Entrepreneurship : Relationship management		10
- Négociation à l'international	18	3
- Economie générale, économie des ressources humaines (RH) et numériques	15	3
- Management opérationnel 2	8	2
- Marketing et sciences comportementales	16	2

Master 2, semestre 10

Stage de 6 mois en entreprise à l'étranger (avec mémoire de stage et soutenance)		30
---	--	-----------

A titre exceptionnel, les cours de langues de M2 seront mutualisés avec ceux de M1.

Lieu de formation :

- M1 : de début septembre à fin avril : Le Mans Université.
- M2 : à partir du mois de janvier, après les examens : stage de six mois en entreprise à l'étranger (étudiants francophones) ou en France (étudiants non francophones).

L'assiduité en cours est obligatoire aux semestres 7, 8 et 9.

Les soutenances de mémoires de stage ont lieu à la fin du semestre 10 (voir fin de la brochure pour date exacte).

Les étudiants valident leur année en satisfaisant aux épreuves du contrôle continu et des examens terminaux.

Modalités d'évaluation (extrait de la *Règlementation générale MCC 2012-2023* adoptée en CFVU 30-06-2022)

<http://www.univ-lemans.fr/fr/formation/scolarite.html>

« Le Master »**1. Validation de la 1^{ère} année**

La 1^{ère} année de Master est validée si l'étudiant a une moyenne générale supérieure ou égale à 10/20 à l'ensemble constitué des semestres 1 et 2 (= compensation S1-S2), sauf dispositions particulières prévues dans les MCC particulières d'une mention de Master.

2. Obtention du diplôme intermédiaire de Maîtrise

Tout étudiant qui a validé la 1^{ère} année de Master peut à sa demande, se faire délivrer la Maîtrise.

Les mentions au diplôme de Maîtrise sont attribuées à partir de la moyenne des notes de S1 et S2.

3. Admission en 2^{ème} année de Master

L'admission en 2^{ème} année de Master est subordonnée :

- à la validation de la 1^{ère} année de Master ou au bénéfice de la validation d'un niveau reconnu équivalent ou d'acquis liés à l'expérience par une commission pédagogique.
- à la vérification par le responsable de la formation que les unités déjà acquises sont de nature à permettre au candidat de poursuivre sa formation en vue de l'obtention du Master, pour un étudiant qui souhaite changer de mention ou pour un étudiant qui vient d'un autre établissement

4. Validation de la 2^{ème} année

La 2^{ème} année de Master est validée si l'étudiant a une moyenne générale supérieure ou égale à 10/20 à l'ensemble constitué des semestres 3 et 4 (= compensation S3-S4), sauf dispositions particulières prévues dans les MCC particulières d'une mention de Master.

5. Obtention du diplôme de Master

Le Master sera délivré aux étudiants qui ont validé à la fois la 1^{ère} année de Master et la 2^{ème} année de Master.

Les mentions au diplôme de Master sont attribuées à partir des notes de S3 et S4.

Redoublement en Master

En 1^{ère} année de Master, l'admission de l'étudiant n'ayant pas validé son année est examinée dans les mêmes conditions que pour les nouveaux candidats. Le redoublement n'est donc pas de droit.

En 2^{ème} année de Master, l'admission n'étant pas soumise à procédure sélective, un redoublement est possible. Toutefois, la 3^{ème} inscription est soumise à dérogation, sur demande écrite et motivée de l'étudiant. »

MASTER 2 :

Stages à l'étranger :

- Stage en entreprise obligatoirement à l'étranger pour les étudiants francophones, et en France pour les étudiants non francophones.
- Le stage a lieu au semestre 10.
- Le stage est consacré à une mission opérationnelle en milieu professionnel avec rédaction d'un mémoire de stage et soutenance.

Mobilité internationale :

Les étudiants inscrits en Master « LEA, Langues, Affaires et Commerce » à Le Mans Université ont tous l'obligation d'effectuer, dans le cadre de leur formation, un stage à l'étranger. Les étudiants non francophones peuvent néanmoins faire leur stage en France, sauf avis contraire de l'équipe pédagogique.

Mémoire de stage :

Les étudiants effectueront un stage en entreprise de six mois à l'étranger. Ce stage devra permettre la mise en pratique des enseignements dispensés à l'Université, et faciliter l'insertion professionnelle. Chaque étudiant sera conseillé par un enseignant-tuteur ou enseignant-référent. Le tuteur de stage ou enseignant-référent sera soit un enseignant-chercheur (PR ou MCF), soit un enseignant de la formation. Dans l'entreprise, l'étudiant sera également encadré par un maître de stage.

Le mémoire de stage d'une quarantaine de pages (hors annexes et bibliographie) ne doit en aucun cas être un simple un rapport d'activité. L'étudiant doit démontrer sa capacité à présenter une véritable réflexion sur la mission et un regard critique sur le fonctionnement de l'entreprise. Il doit expliquer comment il a rempli sa mission, ce qui appelle non seulement une partie descriptive mais aussi une analyse de ce qu'il a effectué en problématisant obligatoirement le tout.

Rapport de stage : 60%

Soutenance : 30 %

Evaluation par l'entreprise : 10%

En fin de stage et au plus tard la veille du jour de la soutenance, une **fiche signalétique** sur l'entreprise d'accueil et sur le stage doit être remplie et envoyée par mail à la responsable de formation (Anne-Marie.Santin-Guettier@univ-lemans.fr). Cette fiche est envoyée à chaque stagiaire par voie électronique pendant ou après le stage.

Choix du sujet et échéancier :

Le choix du sujet devra s'effectuer environ deux mois après le début du stage à l'étranger et la proposition sera communiquée pour acceptation à l'enseignant-référent qui conseillera l'étudiant sur la problématique.

Les différents intervenants du Master pourront être consultés en fonction du thème retenu et de leur spécialité (le cas échéant).

Il appartient à chaque enseignant référent de convenir avec le stagiaire de la date de remise du mémoire. A titre indicatif, le délai est d'une à deux semaines avant le jour de la soutenance.

Soutenance :

Le mémoire de stage sera déposé en trois exemplaires auprès du secrétariat Master LEA et soutenu devant un jury composé de deux membres enseignants.

La soutenance durera 1h maximum, temps durant lequel l'étudiant présentera son mémoire de stage. La présentation sera suivie d'un débat avec l'étudiant.

Le candidat disposera de 30 minutes au maximum pour faire la présentation de son travail :

Il devra prévoir un diaporama récapitulatif brièvement son stage et développant un axe non traité ou un nouveau regard analytique sur celui-ci.

Eviter un document trop rédigé qui inciterait à une lecture in extenso fastidieuse et peu communicante.

Après ces 30 minutes, commence l'entretien avec le jury :

Celui-ci sera amené à revenir sur différents points abordés lors de la présentation ou omis par le candidat, pour éventuellement les faire préciser.

Les installations techniques nécessaires seront mises à la disposition des candidats. Toute demande de matériel supplémentaire devra être notifiée une semaine avant la soutenance auprès du secrétariat Master LEA.

La soutenance (présentation et réponse aux questions dans la langue de rédaction du mémoire) se tiendra à l'UFR Lettres, Langues et Sciences Humaines de Le Mans Université, devant un jury composé de deux membres (deux enseignants ou un enseignant et un professionnel) dans le courant du mois de septembre. Les dates exactes seront communiquées chaque année en fonction du calendrier (voir fin de la brochure). Le maître de stage est convié s'il peut et souhaite y assister.

La soutenance se fait dans la langue de rédaction du rapport, soit dans la langue étudiée et utilisée durant le stage à l'étranger.

Partenariat avec Sarthe International :

Le Mans Université a engagé un partenariat dans le cadre du Master « Langues Etrangères Appliquées à l'Internationalisation des Entreprises », dans le but d'accroître les relations entre l'enseignement supérieur et le réseau des entreprises locales ayant développé des activités à l'international. Ce partenariat est destiné à faire dialoguer dans un esprit d'ouverture et de compréhension mutuelle le monde académique et celui des entreprises pour mieux saisir les attentes légitimes des uns et des autres. Fondé sur les notions de partage d'expériences et d'échange de connaissances, ce partenariat doit également contribuer à parfaire chez les étudiants du Master la construction d'une double compétence, à la fois linguistique et gestionnaire, et par là même à renforcer leur employabilité. » (Extrait de la convention)

PERSPECTIVES ET DEBOUCHES PROFESSIONNELS :

Les étudiants ayant suivi en M2 la formation Master de Langues Etrangères Appliquées à l'Internationalisation des Entreprises pourront s'insérer à différents niveaux dans les entreprises de services où ils participeront, à terme, à l'élaboration et à la mise en œuvre de stratégies d'internationalisation pour lesquelles les grilles d'analyse et les outils de travail leur auront été fournis pendant leur scolarité à Le Mans Université avant d'être appliqués pendant le stage en entreprise prévu à l'étranger.

Métiers types :

[Directeur commercial/Directrice commerciale](#)
[Directeur commercial/Directrice commerciale et du marketing](#)
[Directeur/Directrice du marketing](#)
[Directeur/Directrice des ventes et du marketing](#)
[Directeur/Directrice de clientèle](#)
[Directeur commercial/Directrice commerciale export](#)
[Directeur commercial/Directrice commerciale international](#)
[Responsable commercial](#)
[Assistant/Assistante export](#)
[Chef de secteur \(commercial\)](#)
[Chef des ventes](#)
[Chef de zone export](#)
[Directeur/Directrice d'agence \(commercial\)](#)
[Directeur/Directrice des ventes](#)
[Directeur/Directrice des ventes internationales](#)

[Assistant/Assistante chef de produit](#)
[Chef de marché](#)
[Chef de marque](#)
[Chef de produit](#)
[Ingénieur marketing](#)
[Ingénieur produit](#)
[Responsable de produit](#)
[Adjoint/Adjointe au directeur marketing](#)
[Assistant/Assistante au directeur marketing](#)
[Assistant/Assistante marketing](#)
[Chef de groupe marketing](#)
[Consultant/Consultante marketing](#)
[Responsable marketing](#)
[Chargé/Chargée d'études de marché](#)
[Chef du service clients](#)
[Responsable administratif du service clients](#)
[Responsable de l'exploitation des ventes](#)
[Responsable de la gestion clientèle](#)
[Responsable de la gestion des commandes](#)
[Cadre administratif ventes et commercial](#)
[Directeur/Directrice de l'administration commerciale](#)
[Responsable de l'administration commerciale export](#)
[Responsable administratif des ventes](#)
[Chef de service logistique commerciale](#)
[Acheteur/Acheteuse \(commerce\)](#)
[Acheteur adjoint/Acheteuse adjointe \(commerce\)](#)
[Acheteur/Acheteuse junior \(commerce\)](#)
[Acheteur/Acheteuse chef de produit distribution](#)
[Acheteur/Acheteuse import \(commerce\)](#)
[Directeur/Directrice des achats \(commerce\)](#)
[Responsable de groupes d'achats \(commerce\)](#)

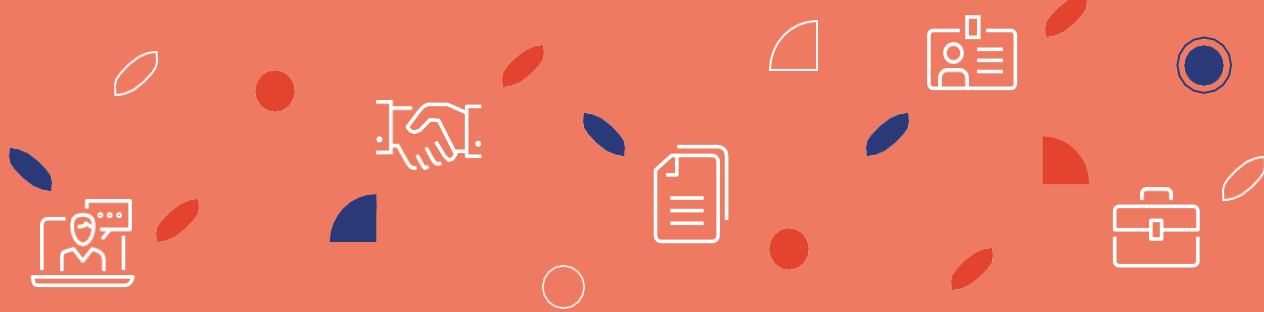
A l'attention de tous :

Consultez régulièrement votre emploi du temps sur l'ENT : il varie en fonction des semaines et peut être soumis à certaines modifications de dernière minute.

CALENDRIER :

SOUTENANCE DU MEMOIRE DE STAGE :

Date limite de soutenance : vendredi 4 septembre 2026



TROUVER VOTRE EMPLOI/STAGE SUR LE CAREER CENTER DE LE MANS UNIVERSITE

Qu'est-ce que le Career Center ?

C'est la plateforme carrière de Le Mans Université. Elle vous donne un accès privilégié à :

- Un module expérience pour trouver un stage en bénéficiant de l'expérience de milliers d'étudiants ;
- Des offres de stage, de jobs étudiants et d'emplois partout en France et à l'étranger ;
- Des présentations d'entreprises ;
- Des vidéos métiers ;
- Des conseils pour préparer votre CV, votre lettre de motivation, votre entretien d'embauche et plein d'autres ;
- Des événements organisés par les entreprises et par Le Mans Université (ateliers coaching du SUIO-IP, Forum réseau-stage...)

Comment y accéder ?

En vous rendant sur votre ENT étudiant / Campus & Moi, dans la rubrique : Mes services numériques > Stages/Emplois.

- Activez votre compte avec vos identifiants numériques ;
- Personnalisez votre profil : téléchargez votre CV, définissez vos critères de recherche et activez des alertes mail ;
- Postulez aux offres qui vous intéressent ;
- Découvrez les différents ateliers coaching et événements proposés par les entreprises et Le Mans Université, et inscrivez-vous en ligne

Le Carrer Center, disponible sur smartphone

Avant de télécharger l'application, vous devez créer votre compte depuis votre ENT étudiant. Ensuite, téléchargez l'application et connectez-vous !



Pour toute information, n'hésitez pas à nous contacter :

Lettres-careercenter@univ-lemans.fr



COORDONNÉES DES SERVICES CENTRAUX

ETN@ (Espace des Technologies Numériques - fabrication des cartes étudiantes) 02 43 83 27 75
badges@univ-lemans.fr

Maison des Langues
02 44 02 24 45
maisondeslangues@univ-lemans.fr

BU (Bibliothèque Universitaire)
02 43 83 30 64
bu@univ-lemans.fr

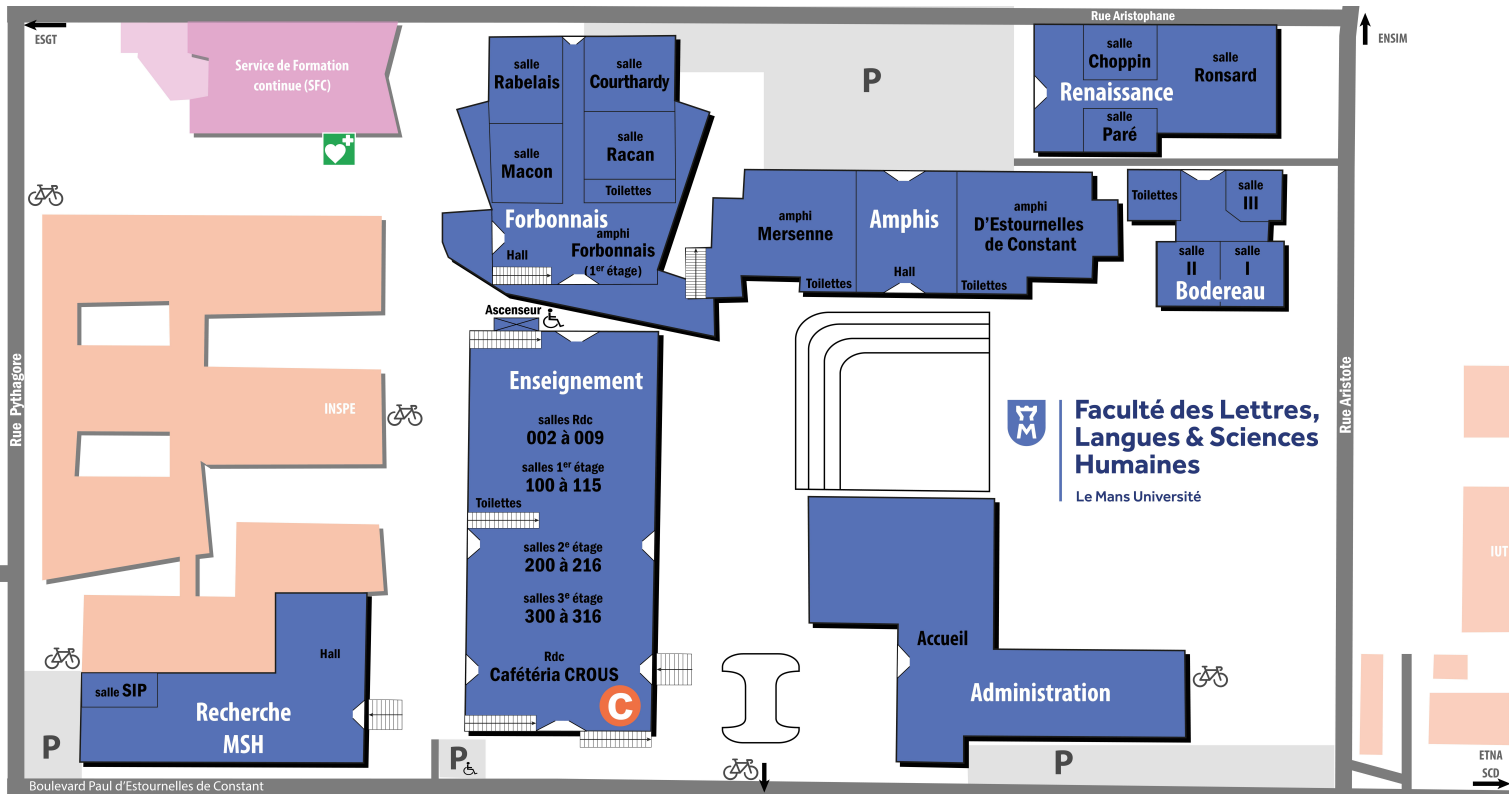
SUIO-IP (Service Universitaire d'Information, d'Orientation et d'Insertion Professionnelle)
02 44 02 20 64
accueil.suioip@univ-lemans.fr

CSUMPS (Centre de Santé Universitaire Médico-Psycho-Social)
02 43 83 39 20
Service Médical : sante.u@univ-lemans.fr
Service Social : servicesocial@univ-lemans.fr
Service Psychologique : servicepsy@univ-lemans.fr

SUAPS (Service Universitaire des Activités Physiques et Sportives)
02 43 83 37 35
suaps@univ-lemans.fr

Service Culture
02 43 83 27 70
culture@univ-lemans.fr

<http://www.univ-lemans.fr>



INFORMATIONS & CONTACTS

Faculté des Lettres, Langues et Sciences

Humaines : Tél. +33 2 43 83 37 53

seclangues-let@univ-lemans.fr