



**LETTRES MODERNES**

**LICENCE**

**2022/2023**



**Faculté des Lettres,  
Langues & Sciences  
Humaines**

Le Mans Université

# Département de Lettres

Le Mans Université  
Faculté des Lettres, Langues et Sciences Humaines  
Avenue Olivier Messiaen  
72085 Le Mans Cedex 9  
Téléphone : 02.43.83.31.68  
Télécopie : 02.43.83.37.75  
Courriel : [secLettres-let@univ-lemans.fr](mailto:secLettres-let@univ-lemans.fr)  
<http://lettres.univ-lemans.fr>

Direction : Mme Caroline JULLIOT  
Courriel [caroline.julliot@univ-lemans.fr](mailto:caroline.julliot@univ-lemans.fr)

Mme Laëtitia TABARD  
Courriel : [laetitia.tabard@univ-lemans.fr](mailto:laetitia.tabard@univ-lemans.fr)

Secrétariat du Département : Mme Chantal CAYON  
Courriel : [secLettres-let@univ-lemans.fr](mailto:secLettres-let@univ-lemans.fr)

## PRESENTATION

**L**e département de Lettres est l'un des huit départements de la Faculté de Lettres, Langues et Sciences humaines de le Mans Université. Tout étudiant est rattaché à un département, en fonction du diplôme qu'il prépare. Chaque département dispense les enseignements qui relèvent de ses compétences, que ces enseignements soient destinés aux étudiants qui ont choisi sa discipline ou aux étudiants des autres départements.

Le département de Lettres regroupe des étudiants qui préparent :

- Une **Licence** (bac + 3) mention « **Lettres Modernes** »  
En licence 3 : 4 parcours sont proposés :
  - Enseignement et Recherche
  - Métiers de l'Administration
  - Français Langue Etrangère
  - Sciences de l'éducation
  
- Un **Master** (bac + 5) mention « **Arts, Lettres et Civilisations** »
  - a) Parcours « Etudes culturelles internationales »
  
  - b) Parcours « Littérature pour la jeunesse » (Enseignement à distance)
    - M1 (recherche et professionnel)
    - M2 (professionnel) – Quatre options : « Enseignement », « Edition/Librairie », « Bibliothèque » « Métiers de l'enfance »
  
- Un **Doctorat** (bac + 8)

La préparation au CAPES et au concours de Professorat des Ecoles s'effectue dans le cadre des Masters MEEF (Métiers de l'enseignement, de l'éducation et de la formation), délivrés par les INSPE (instituts nationaux supérieurs du professorat et de l'éducation). Après leur licence de Lettres, les étudiants qui souhaitent devenir enseignants s'inscriront :

- soit en Master MEEF, mention 1<sup>er</sup> degré (pour les futurs professeurs des écoles),
- soit en Master MEEF, mention 2<sup>nd</sup> degré (pour les futurs professeurs de lycées et collèges).

Ces Masters à finalité professionnelle incluent la préparation aux concours et au métier d'enseignant (formation disciplinaire, formation didactique et professionnelle, stages), ainsi qu'une formation à la recherche en éducation (rédaction d'un mémoire).

Vous trouverez des renseignements sur les Masters MEEF proposés dans l'académie des Pays de la Loire sur le site de l'INSPE de Nantes : <https://inspe.univ-nantes.fr/>.

Sur le site du Mans, le Master MEEF 2<sup>nd</sup> degré Lettres est dispensé en formation hybride, associant des cours en EAD (Enseignement à Distance), des classes virtuelles et des regroupements sur le site du Mans :

- EAD : mise en ligne de ressources écrites (cours, exercices, corrigés), de vidéos, d'enregistrements audio ; les enseignants assurent un tutorat personnalisé et proposent des activités collaboratives ;
- classes virtuelles : connexions synchrones avec partage de documents, activités et retour sur exercices ; les classes virtuelles sont podcastées et peuvent donc être vues (pendant une durée déterminée) par les étudiants qui ne peuvent pas y participer ;
- regroupements : pendant les périodes de vacances scolaires, afin que les étudiants en poste dans des établissements puissent y participer ; s'y ajoutent des journées d'entraînement aux épreuves du CAPES

Pour chaque cours (quelle que soit sa forme), un forum permet des échanges entre enseignants et étudiants et entre étudiants.

Ces modalités d'enseignement sont particulièrement adaptées à des étudiants ne pouvant pas, du fait de leur situation (emploi, charges familiales, éloignement d'un lieu de préparation...), suivre une vingtaine d'heures de cours par semaine dans une université.

Pour obtenir des renseignements complémentaires sur le Master MEEF lettres, vous pouvez contacter Corinne Féron : [corinne.feron@univ-lemans.fr](mailto:corinne.feron@univ-lemans.fr)

# MOBILITE INTERNATIONALE

(Référénte pédagogique pour les Lettres : Jane Wottawa – jane.wottawa@univ-lemans.fr)

## **Vous rêvez de partir à l'étranger ?**

L'université du Mans offre la possibilité d'aller passer un ou deux semestres dans une université partenaire avec laquelle une convention a été signée concernant le domaine des Lettres. C'est l'occasion de découvrir une autre culture, un autre système universitaire, une autre façon d'enseigner et d'étudier la langue, la linguistique et la littérature françaises.

Un contrat pédagogique (*Learning agreement*) sera établi en accord avec la référente pédagogique. Les cours à suivre dans l'université d'accueil seront choisis en fonction de la liste des UE à valider durant le semestre au Mans, avec cependant une nécessaire souplesse. Les universités ont donc été sélectionnées pour leur solide cursus de langue et de littérature françaises.

Au retour les notes obtenues dans l'université d'accueil seront converties et intégrées au relevé de notes de l'étudiant pour la validation de son diplôme.

## **Dans nos universités partenaires ?**

Des accords existent avec plusieurs universités espagnoles dont celle de Saint-Jacques de Compostelle, des universités allemandes dont celle de Paderborn, les universités italiennes de Milan et Padoue, les universités belges d'Anvers ou de Louvain, l'université de Chypre...

À côté des échanges Erasmus+ avec l'Europe, il existe aussi des échanges avec le Canada, et spécialement les universités du Québec et le CEGEP de Saint-Hyacinthe, ou les États-Unis (programmes d'échange ouverts à tous les étudiants de l'Université, programme ISEP, University of Maine, Farmington, Arkansas).

## **Des aides financières ?**

Des bourses sont versées aux étudiants qui participent aux échanges Erasmus (bourse Envoléo de la Région Pays de la Loire et bourse Erasmus). Elles peuvent s'ajouter à une bourse à critère social. Les étudiants qui passent une année à l'étranger peuvent concourir pour l'obtention de la bourse d'excellence versée par l'université grâce aux collectivités locales (ville du Mans, Le Mans Métropole).

## **Des interlocuteurs ?**

À qui s'adresser pour préparer un projet de séjour à l'étranger ?

– à la responsable des échanges internationaux au département de Lettres pour toutes les questions pédagogiques (rédaction du contrat d'enseignement ou *Learning agreement* et validation des UE au retour) : jane.wottawa@univ-lemans.fr

– à la responsable des relations internationales à l'UFR Lettres pour le fonctionnement des échanges, Élisabeth Lamothe : [ri-let@univ-lemans.fr](mailto:ri-let@univ-lemans.fr)

– à la responsable de la mobilité sortante, Florence Besseville, au service des Relations Internationales, situé au bâtiment CIEL : ([ri@univ-lemans.fr](mailto:ri@univ-lemans.fr)). Ce service répondra à toutes les questions concernant le dossier administratif, les aspects financiers et le logement. C'est Florence Besseville qui annonce la venue des étudiants de Lettres aux universités qui les reçoivent, sur proposition de Jane Wottawa.

## **Comment préparer ce projet ?**

De précieux renseignements peuvent être obtenus auprès des étudiants étrangers accueillis par l'université du Mans dans le cadre des échanges internationaux. Des lecteurs de Paderborn et de Saint-Jacques sont présents à la faculté des Lettres. Il convient aussi de rencontrer les enseignants de langues responsables de différents échanges et seuls capables de juger si le niveau de langue est suffisant.

Il est indispensable de venir aux réunions d'information qui se dérouleront à partir du mois d'octobre (penser à consulter les panneaux d'affichage).

Des cours de langues sont dispensés en UEC, en UEO, dans le cadre de Campus soir ou au Centre de Ressources en Langues dirigé par Pierre Salam.

Un projet de mobilité se prépare parfois un an à l'avance (pour le Canada ou les USA, les dossiers de candidature sont sélectionnés, puis envoyés dès janvier pour la rentrée suivante). En revanche il est encore possible à la rentrée de septembre d'envisager un semestre Erasmus+ pour le second semestre, dans la mesure des places disponibles.

## L I E U X

### ◆ Enseignement / administration

Les cours se déroulent dans les différents **bâtiments d'enseignement**, qui sont répartis autour du **bâtiment administratif**, où se trouvent la scolarité, les secrétariats pédagogiques et les bureaux des enseignants.

### ◆ Secrétariat / bureaux

**Le secrétariat** se trouve au rez-de-chaussée du bâtiment administratif. Les heures d'ouverture sont affichées sur la porte (018).

Il existe un secrétariat distinct pour la Littérature de jeunesse (porte 016).

**Les bureaux des enseignants** se trouvent :

- Au rez-de-chaussée : porte 017, pour la Direction .
- Au second étage : pour les enseignants.

Les noms des enseignants sont indiqués sur les portes.

### ◆ Bibliothèques

Une **bibliothèque universitaire** (BU) est à la disposition des étudiants. Vous trouverez auprès des bibliothécaires et/ou dans les brochures mises à sa disposition tous les renseignements concernant le fonctionnement de la BU.

## EQUIPE ENSEIGNANTE

### Liste des enseignants titulaires

	Spécialité	Téléphone
Mme Corinne FERON	Français médiéval Histoire du français	3937
Mme Caroline JULLIOT	Littérature XIXe et XXe siècles	3796
Mme Sylvie LABARRE	Langue et littérature latines	3796
M. Franck LAURENT	Littérature des XIXe et XXe siècles	3550
Mme Patricia LOJKINE	Littérature du XVIe siècle	3167
M. Reza MIR-SAMII	Linguistique française	3550
Mme Juliette MORICE	Littérature et Philosophie, XVIIe- XVIIIe siècles	3796
Mme Brigitte OUVRY- VIAL	Littérature du XXe siècle Littérature de Jeunesse	3937
Mme Nathalie PRINCE	Littérature comparée	3937
M. Pierre SALAM	Didactique du Français	3167
Mme Sylvie SERVOISE	Littérature comparée	3796
Mme Laëtitia TABARD	Littérature médiévale	3167
Mme Jane WOTTAWA	Linguistique	3550

# Les champs de recherche

Ces quelques orientations destinées aux étudiants de master sont données à titre indicatif. Elles **n'excluent pas d'autres champs** qui peuvent être éventuellement "négociés" directement avec le directeur de recherche.

<p>Mme FERON Corinne Bureau : 210 Tél. : 39 37 Corinne.Feron@univ-lemans.fr</p>	<p><b>LINGUISTIQUE FRANCAISE</b></p> <ul style="list-style-type: none"> <li>— Sémantique lexicale (en particulier, étude d'expressions modalisatrices) : perspective diachronique, conduisant à interroger les notions de grammaticalisation, de lexicalisation, de figement, ou perspective synchronique (français médiéval ; français moderne et contemporain).</li> <li>— Métalexigraphie (étude de dictionnaires contemporains et anciens).</li> </ul>
<p>Mme JULLIOT Caroline Bureau : 212 Tél : — 31 67 Caroline.Julliot@univ-lemans.fr</p>	<p><b>LITTERATURE FRANCAISE DES XIX<sup>e</sup> ET XX<sup>e</sup> SIECLES</b></p> <ul style="list-style-type: none"> <li>— Représentation du religieux, en particulier dans son lien avec le politique.</li> <li>— Figuration de l'autorité politique (de la Révolution française au totalitarisme)</li> <li>— Historiographie, notamment romantique</li> <li>— Histoire et Actualité : transposition du présent dans la représentation du passé ou la science-fiction / utilisation de l'Histoire dans les polémiques contemporaines de l'écriture.</li> <li>— Littérature fin-de-siècle</li> <li>— Littérature engagée d'extrême gauche et d'extrême droite dans les années 1930</li> </ul>
<p>Mme LABARRE Sylvie Bureau : 017 Tél : — 37 96 Sylvie.Labarre@univ-lemans.fr</p>	<p><b>LANGUE ET LITTERATURE LATINES – CULTURE ANTIQUE</b></p> <ul style="list-style-type: none"> <li>— La littérature latine classique, tardive, médiévale et sa réception</li> <li>— Réception et réécriture des mythes antiques</li> <li>— Histoire des religions</li> <li>— Récits hagiographiques</li> <li>— Réécritures de la Bible</li> </ul>
<p>M. LAURENT Franck Bureau : 211 Tél : — 35 50 Franck.Laurent@univ-lemans.fr</p>	<p><b>LITTERATURE FRANCAISE DES XIX<sup>e</sup> ET XX<sup>e</sup> SIECLES</b></p> <p>En particulier :</p> <ul style="list-style-type: none"> <li>— Romantismes</li> <li>— Littérature et Histoire ; Littérature et Politique</li> <li>— Orientalismes ; Exotismes ; Littératures de Voyage ; Cultures coloniales</li> <li>— Presse, Journalisme et Littérature</li> </ul>
<p>Mme LOJKINE Patricia Bureau : 212 Tél : — 31 67 Patricia.Lojkine@univ-lemans.fr</p>	<p><b>LITTERATURE FRANCAISE DU XVI<sup>e</sup> SIECLE</b></p> <p>En particulier : Humanisme ; écriture à dimension historiographique ou biographique ; parodie ; littérature et arts ; formes rhétoriques et poétiques ; échanges culturels (Italie-France)</p> <p>Plus largement :</p> <ul style="list-style-type: none"> <li>— Texte et image</li> <li>— Le conte, le récit bref, la fable du XVII<sup>e</sup> à nos jours</li> <li>— Réemplois, réécritures, variations littéraires, parodies</li> <li>— Le merveilleux</li> <li>— Littérature et histoire, littérature et philosophie (politique, éthique), des seuils de la modernité à nos jours</li> <li>— Le conte, poétique et philosophie du conte</li> </ul>
<p>Mme MORICE Juliette Bureau : 017 Tél : — 37 96 juliette.morice@univ-lemans.fr</p>	<p><b>LITTERATURE ET PHILOSOPHIE, XVII<sup>e</sup>-XVIII<sup>e</sup></b></p>
<p>M. MIR-SAMII Reza Bureau : 211 Tél : — 35 50 Reza.Mir-Samii@univ-lemans.fr</p>	<p><b>LINGUISTIQUE FRANCAISE</b></p> <ul style="list-style-type: none"> <li>— Sujet et l'expression de la personne</li> <li>— Morphosyntaxe du français contemporain (Oral/Écrit)</li> <li>— Énonciation</li> <li>— Langues du monde, Linguistique comparée</li> <li>— Pronom et genre (en français et autres langues du monde)</li> <li>— Le discours des médias</li> <li>— Etude diachronique des classes et fonctions syntaxiques</li> </ul>



<p>Mme OUVRY-VIAL Brigitte  Bureau : 210  Tél. : — 39 37  Brigitte.ouvry-vial@univ-lemans.fr</p>	<p><b>LITTÉRATURE DU XX<sup>e</sup> SIECLE</b>  <b>LITTÉRATURE DE JEUNESSE</b>  — Littérature XX<sup>e</sup> : Henri Michaux, peintre et poète. Les écrivains lecteurs et critiques (Jean Paulhan, Gaétan Picon, Maurice Blanchot, Roland Barthes, Italo Calvino...)  — Liens entre histoire littéraire et histoire éditoriale française et étrangère (fin XIX<sup>e</sup>-XXI<sup>e</sup>)  — Interprétation éditoriale du texte littéraire et matérialité du livre.  — Littérature de jeunesse : état de la critique ; approche théorique et thématique de la littérature de jeunesse contemporaine, française et étrangère ; littérature-outil pour l'apprentissage et la transmission des savoirs, des valeurs; modèles littéraires et lectures de jeunesse des écrivains ; littérature de jeunesse et médiation culturelle ; études de collections ; textes et images.</p>
<p>Mme PRINCE Nathalie  Bureau : 210  Tél : — 39 37  Nathalie.Prince@univ-lemans.fr</p>	<p><b>LITTÉRATURE GENERALE ET COMPAREE</b>  — La littérature fantastique (XIX<sup>e</sup> siècle)  — Auteurs étrangers : Hoffmann, Ewers, Poe, Wilde, Stevenson, Rodenbach  — Les mythes littéraires (Don Juan, Orphée, Narcisse, Pygmalion)  — La littérature de jeunesse  — La décadence</p>
<p>M. SALAM Pierre L.  Bureau : 212  Tél : — 31 67  Pierre.Salam@univ-lemans.fr</p>	<p><b>DIDACTIQUE DU FRANÇAIS</b>  — Didactique des langues  — Apprentissage des Langues Assisté par le Numérique  — Ingénierie des dispositifs de formation  — Communication Médiatisée par le numérique  — Tutorat et accompagnement en ligne  — Ecriture créative et collective.</p>
<p>Mme SERVOISE Sylvie  Bureau : 212  Tél : — 31 67  Sylvie.Servoise@univ-lemans.fr</p>	<p><b>LITTÉRATURE GENERALE ET COMPAREE</b>  — Littérature XX-XXI<sup>e</sup> siècle (principalement française, italienne, anglo-saxonne)  — Littérature et politique  — L'écriture de l'Histoire et de l'événement historique  — Littérature, témoignage et mémoire  — Littérature de jeunesse</p>
<p>Mme TABARD Laëtitia  Bureau : 212  Tél. : — 31 67  Laetitia.Tabard@univ-lemans.fr</p>	<p><b>LITTÉRATURE MÈDIÉVALE</b>  — Poésie française des XIV<sup>e</sup> et XV<sup>e</sup> siècles  — Rhétorique et poétique médiévales  — Dialogue et genres dramatiques  — Réception du Moyen Âge</p>
<p>Mme WOTTAWA Jane  Bureau : 211  Tél : — 35 50  Jane.Wottawa@univ-lemans.fr</p>	<p><b>LINGUISTIQUE FRANCAISE</b>  — La parole (français et d'autres langues européennes)  — Les voyelles et les consonnes  — La co-articulation  — L'alternance codique à l'oral  — L'apprentissage des langues étrangères</p>

Licence  
Lettres et Langues

Mention :  
Lettres Modernes



# LETTRES MODERNES

## ORGANISATION DES ETUDES

### LICENCE

#### « mention LETTRES MODERNES »

Responsable de Domaine (Lettres & Langues) : M. LACHAZETTE Xavier  
Responsables Licence : Mme JULLIOT Caroline  
Mme TABARD Laëtitia

#### PRESENTATION DE LA FORMATION

Intitulé : Licence de Lettres modernes

#### Recrutement

Elle s'adresse aux lycéens titulaires d'un baccalauréat général (toutes spécialités). Les titulaires d'un baccalauréat technologique ou professionnel ou d'un DAEU auront besoin d'un bon « bagage » littéraire pour suivre la formation avec profit.

Les pré-requis sont : le goût de la lecture et de la littérature, une très bonne maîtrise de la langue française à l'écrit et à l'oral, des compétences rédactionnelles, une aptitude au raisonnement critique.

La procédure d'inscription se fait via Parcoursup.

#### Objectifs de formation, démarche pédagogique, orientation progressive

Cette licence assure une formation littéraire et linguistique de base pour de futurs enseignants du primaire (professeurs d'école), du secondaire (professeurs de français) et de l'université ; elle offre aussi une maîtrise de la langue française écrite et orale ainsi qu'une culture générale qui conviendront aux candidats à certains concours de recrutement de la fonction publique ; elle peut déboucher également sur des professions variées dans les domaines de la culture, de l'édition, du spectacle et de la communication (notamment en entreprise).

En outre, cette formation offre les pré-requis nécessaires pour les masters MEEF (1<sup>er</sup> et 2<sup>nd</sup> degré) et pour le Master « Arts, Lettres et Civilisation » : a) Parcours « Etudes culturelles internationales » b) Parcours « Littérature pour la jeunesse » (Enseignement à distance).

La licence se prépare en 3 ans, chaque année est découpée en 2 semestres, elle compte 1500 heures de cours en tout et un total de 180 ects, 60 par an, 30 par semestre. L'assiduité est obligatoire.

Un tronc commun assurant la maîtrise des savoirs et des savoir-faire de base regroupe tous les étudiants de Lettres durant les deux premières années (Semestre 1 à Semestre 4). En 3<sup>e</sup> année, les deux derniers semestres permettent une diversification des parcours en fonction des projets professionnels (2 x 72h).

#### Contenus

La licence de Lettres de l'université du Mans comprend des **enseignements majeurs** :

- Unités d'Enseignement Disciplinaire, qui dispensent les savoirs et savoir-faire de base dans la discipline choisie (Lettres Modernes).
- Unités d'Enseignement Transversal et Linguistique qui assurent une formation en compétences numériques, langue vivante et communication.

- Unités d'Enseignement Préprofessionnel qui préparent l'étudiant à sa spécialisation en fonction de ses choix :
  - En L1, une UE « **Projet personnel et professionnel** » (PPP) accompagne les étudiants dans la définition de leur projet.
  - En L3, un « **projet tutoré** » favorise la découverte concrète d'un métier : les étudiants identifient un professionnel ou un service et construisent un projet avec lui.
  - Un contrat de préprofessionalisation de 3 ans est par ailleurs proposé par l'INSPE de Nantes, à partir de la L2, pour les étudiants souhaitant s'orienter vers l'enseignement et devenir « **Assistants d'éducation** ».

La licence de Lettres de l'université du Mans comprend également en L1 et en L2 des **enseignements mineurs (appelés aussi Mineure)**, de 48h par semestre :

- L'étudiant peut choisir celle que propose le département de Lettres (Mineure intitulée « **Écrire et comprendre le monde** » avec deux axes : « Arts et création » et « Littérature, politique et société ») ou bien une autre Mineure. Voir brochure spécifique.

En L3, deux Unités d'Enseignement Ouverture (UEO) permettent une ouverture vers d'autres domaines de savoir ou d'autres pratiques qualifiantes ; le choix des UEO est effectué semestre par semestre dans une liste définie annuellement par le CFVU (Commission de la Formation et de la Vie Universitaire).

### Accompagnement

Pour certains cours, des **séances de tutorat** assurées par un enseignant et par un étudiant avancé, permettront de consolider les connaissances vues en cours, de bénéficier de conseils sur les méthodes de travail et de s'entraîner activement aux examens. **Ces séances sont obligatoires pour les étudiants admis en L1 dans le dispositif « oui-si »**, mais sont **également ouvertes à tous les étudiants**.

### **Responsables de semestre :**

<b>Semestre 1</b>	Reza MIR-SAMII	<a href="mailto:Reza.Mir-Samii@univ-lemans.fr">Reza.Mir-Samii@univ-lemans.fr</a>
<b>Semestre 2</b>	Reza MIR-SAMII	<a href="mailto:Reza.Mir-Samii@univ-lemans.fr">Reza.Mir-Samii@univ-lemans.fr</a>
<b>Semestre 3</b>	Pierre SALAM	<a href="mailto:Pierre.salam@univ-lemans.fr">Pierre.salam@univ-lemans.fr</a>
<b>Semestre 4</b>	Pierre SALAM	<a href="mailto:Pierre.salam@univ-lemans.fr">Pierre.salam@univ-lemans.fr</a>
<b>Semestre 5</b>	Sylvie SERVOISE	<a href="mailto:Sylvie.servoise@univ-lemans.fr">Sylvie.servoise@univ-lemans.fr</a>
<b>Semestre 6</b>	Sylvie SERVOISE	<a href="mailto:Sylvie.servoise@univ-lemans.fr">Sylvie.servoise@univ-lemans.fr</a>

Licence

1<sup>ère</sup> année

Semestres 1 et 2

# Licence 1 – Semestre 1

## Majeures

Code UE	Dénomination UE	Enseignant.e	CM	TD	ECTS
UE disciplinaires					
211UD01	Histoire littéraire, histoire culturelle, histoire des idées : le XIX <sup>e</sup> siècle	CM : F. Laurent TD : J. Brahamcha-Marin	18h	12h	5
211UD06	Linguistique générale	R. Mir-Samii	18h	12h	4
211UD05	Grammaire française	E. Calvisi		18h	3
211UD12	Littérature comparée	N. Prince	12h	12h	4
211UD02	Méthodes critiques : « Lire le théâtre » et « Lire le récit »	J. Brahamcha-Marin E. Calvisi	12h	12h	4
211UD07	Méthodologie du travail universitaire	J. Brahamcha-Marin		12h*	2
UE transversales et linguistiques					
211UC01	Langue vivante étrangère : au choix (all., ang., esp.)	_____		24h	2
211UT02	Écrire pour communiquer	P. Salam	3h	12h	1
UE préprofessionnelles					
211UP03	Projet personnel et professionnel (PPP)	P. Salam	5h		

## Mineures :

### « Écrire et comprendre le monde (Arts et création 1) »

Code UE	Dénomination UE	Enseignant.e	CM	TD	ECTS
211UD50	Critique et création	C. Julliot		18h	2
211UD51	Mythes et création	Ph. Martz		18h	2
211UD52	Histoire du livre : patrimoine et transmission	L. Tabard		12h	1

## Ou

une mineure proposée par un autre département (voir livret des mineures)

<b>Totaux</b>				230h	30
---------------	--	--	--	------	----

## Licence 1 – Semestre 2

### Majeures

Code UE	Dénomination UE	Enseignant.e	CM	TD	ECTS
UE disciplinaires					
212UD01	Histoire littéraire, histoire culturelle, histoire des idées : les XX <sup>e</sup> et XXI <sup>e</sup> siècles	CM : S. Servoise TD : Jordi Brahamcha-Marin	18h	12h	5
212UD10	Linguistique française	R. Mir-Samii	18h	12h	4
212UD04	Grammaire française	E. Calvisi		18h	3
212UD09	Grands textes de l'Antiquité	CM : S. Labarre TD : S. Labarre (sem. 1 à 7) Ph. Martz (sem. 8 à 12)	12h	12h	3
212UD03	Littérature et philosophie	S. Jouanno	12h	12h	3
212UD06	Méthodologie du travail universitaire	J. Brahamcha-Marin		12h*	2
UE transversales et linguistiques					
212UC01	Langue vivante étrangère au choix (ang., all., esp.)	—		24h	2
212UT01	Écrire pour communiquer	P. Salam	3h	12h	1
UE préprofessionnelles					
212UP03	Projet personnel et professionnel (PPP)	P. Salam		10h	2

\* + 6h en tutorat pour la méthodologie

### Mineures :

#### « Écrire et comprendre le monde (Littérature, politique et société 1) »

Code UE	Dénomination UE	Enseignant.e	CM	TD	ECTS
212UD50	Littérature, politique et médias	F. Laurent		24h	3
212UD51	Littérature et questions de société contemporaines	L. Tabard + Anne Baillot		24h	2

**Ou**

**une mineure proposée par un autre département (voir livret des mineures)**

Totaux	235h	30
--------	------	----



## PROGRAMMES LICENCE - semestre 1

Responsable de semestre : REZA MIR-SAMII

### UNITES D'ENSEIGNEMENT

#### UE - Histoire littéraire, histoire culturelle, histoire des idées : XIXe siècle

Enseignants : CM : F. LAURENT – TD : J. BRAHAMCHA-MARIN

Durée hebdomadaire : 2h30 (1h30 CM et 1h00 TD) + tutorat d'accompagnement

#### Présentation :

CM : cet enseignement retracera les grandes lignes des évolutions littéraires, culturelles et intellectuelles en France au XIX<sup>e</sup> siècle.

Indication bibliographique :

Berthier, P. et Jarrety M. (dirs.), *Histoire de la France littéraire, t. III « Modernités »*, Presses Universitaires de France, coll. « Quadrige », 2006

TD :

Ce T.D. vise à enrichir la culture littéraire des étudiant-e-s, en les amenant à lire et à travailler des textes majeurs de la littérature française du XIX<sup>e</sup> siècle.

#### Programme

Les étudiant-e-s devront lire les quatre textes suivants **en intégralité** (dans l'édition de leur choix), et non se contenter de versions abrégées.

- Prosper Mérimée, *La Vénus d'Ille* (**uniquement la nouvelle qui porte ce titre, et non les autres textes éventuellement présents dans le volume que vous utilisez**) ;
- Alfred de Musset, *Les Caprices de Marianne* ;
- Honoré de Balzac, *La Fille aux yeux d'or* ;
- Paul Verlaine, *Fêtes galantes*.

Nous commencerons le semestre par l'étude de *La Vénus d'Ille*.

#### Activités

- Introductions (magistrales) sur les œuvres au programme ;
- Discussions orales sur les œuvres à partir de questions préparées à la maison.

#### UE - Linguistique générale

Enseignant : R. MIR-SAMII

Durée hebdomadaire : 2h30 (1h30 CM et 1h00 TD) + tutorat d'accompagnement: R. MIR-SAMII

#### Introduction à la linguistique et à l'analyse linguistique

**Descriptif du cours :** L'objectif de ce cours est de proposer une initiation à la linguistique générale et française en s'appuyant d'une part sur les invariants et d'autre part sur la diversité des langues et les phénomènes linguistiques spécifiques au français.

**Principaux thèmes abordés :** Langage / Langue / Parole, Familles de langues / Parentés linguistiques, Différents courants linguistiques (Structuralisme / Distributionnalisme, Enonciation / Pragmatique...), Signe linguistique, Synchronie / Diachronie, Syntagme / paradigme, Norme(s) et Variations, Différents niveaux d'analyse linguistique (Phonologie, Morphologie, Syntaxe), Repérage et classement des unités constituantes (phonèmes, morphèmes, syntagmes), Analyse en Constituants Immédiats...

**Bibliographie :** Une bibliographie détaillée sera distribuée lors de la première séance.

## **UE - Grammaire française**

**Enseignante : E. CALVISI**

**Durée hebdomadaire : 1h30 (1h30 TD) + tutorat d'accompagnement**

Révisions grammaticales

Identification des classes grammaticales (nom, verbe, adjectif, adverbe, déterminant, pronom, préposition, conjonction...) et des différentes fonctions et constructions : Sujet / constructions impersonnelles / Compléments d'objet-complément d'agent / L'attribut / Les compléments circonstanciels / Les compléments de détermination-l'épithète

### **Bibliographie :**

M. Riegel & al, *Grammaire méthodique du français*, PUF.

## **UE - Littérature comparée**

**Enseignante : N. PRINCE**

**Durée hebdomadaire : 2h (1h CM et 1h TD)**

Nathalie Prince : « Le pays de Jamais : de *Peter Pan* au *Petit Prince* »

Objet du cours : l'étude des romans de James Matthew Barrie et de Saint-Exupéry nous permettra de travailler sur deux textes importants du XX<sup>ème</sup> siècle qui célèbrent l'enfance, le merveilleux et l'esprit de fantaisie. Mais derrière ces personnages légers et joyeux - Peter Pan et le Petit Prince -, se cache une noirceur, une mélancolie, une pesanteur mortifère qui reste à envisager. Il s'agira d'explorer les contours de Neverland, non pas le Pays de Nulle Part, mais le Pays de Jamais. Sur la planète de l'allumeur de réverbères, « il n'y a pas de place pour deux » et à l'ouverture du roman de Barrie, on apprend que « Deux est le commencement de la fin ».

Au programme :

- James Matthew Barrie, *Peter Pan* [1911], dans la traduction d'Henri Robillot (par exemple, en folio junior ou ce que vous voulez).
- Antoine de Saint-Exupéry, *Le Petit Prince* [1943]. Edition de votre choix. (par exemple, en folio junior ou ce que vous voulez).

Tout ce que je vous demande, c'est de lire et de relire ces textes avant le début des cours. Les textes, rien que les textes.

## **UE - Méthodes critiques : Lire le théâtre et Lire le récit**

**Enseignants : J. BRAHAMCHA-MARIN - E. CALVISI**

**Durée hebdomadaire : 2h00 (1h00 CM et 1h00 TD) + tutorat d'accompagnement**

### **Lire le théâtre – J. BRAHAMCHA-MARIN – Semaine 1 à 6**

Ce cours et ce TD visent à permettre aux étudiant-e-s d'acquérir les outils théoriques et techniques nécessaires à l'analyse d'un texte théâtral et d'un texte narratif.

#### **Activités**

- CM : cours sur des notions utiles pour l'analyse du texte théâtral (le personnage de théâtre, le temps théâtral...) et du texte narratif (temps du récit, narratologie...);
- TD : exercices d'application sur les notions vues en CM.

#### **Évaluation (contrôle continu et contrôle terminal) :**

Questions de cours, et analyse de textes narratifs et théâtraux à partir de problématiques envisagées en cours.

### **Lire le récit – E. CALVISI - Semaine 7 à 12**

Ce cours et ce TD visent à permettre aux étudiant-e-s d'acquérir les outils théoriques et techniques nécessaires à l'analyse du récit.

#### **Activités**

- CM : cours sur les notions utiles pour l'analyse du récit (le personnage de récit ; l'instance narrative ; les temps du récit ; la conformité au réel...)
- TD : exercices d'application sur les notions étudiées en CM à partir de récits des XIX<sup>e</sup> et XX<sup>e</sup> siècles.

Les textes seront distribués au début de chaque cours, et une bibliographie détaillée sera fournie lors de la première séance.

### **UE - Méthodologie du travail universitaire**

**Enseignant : J. BRAHAMCHA-MARIN**

**Durée hebdomadaire : 1h00 (1h00 TD) + tutorat d'accompagnement**

*Descriptif du cours.*

Le cours a pour objectif de préparer les étudiant.e.s de lettres à présenter des analyses de textes, sous forme de lecture linéaire ou de commentaire composé. Il s'agit d'acquérir les outils méthodologiques nécessaires à la réussite des études de lettres, mais aussi de voir comment maîtriser au mieux l'exercice oral. Nous travaillerons à partir d'un corpus de textes distribués en cours.

**UE - Langue vivante étrangère** Cf. le Département concerné

**Durée hebdomadaire : 2h00 TD**

### **UE - Ecrire pour communiquer**

**Enseignant responsable : P. SALAM (cours mutualisé avec les autres licences)**

**Durée hebdomadaire : 1 CM de 3h + 12h00 TD**

Visant le renforcement des compétences écrites des étudiants, ce cours les amène à produire des textes inscrits dans un genre textuel particulier. Un genre textuel comporte un ensemble de productions écrites qui, dans une culture donnée, possèdent des caractéristiques communes. Ces caractéristiques sont à la fois communicationnelles (intention, énonciateur, destinataire, contexte...), textuelles (structure, système énonciatif, temps verbaux...), sémantiques (style, lexicale...) et langagière (orthographe, grammaire...). Le cours commence par la découverte des caractéristiques du genre textuel et par la suite, en atelier créatif, à écrire et réécrire des textes. En parallèle, ils doivent s'entraîner via la plateforme écri+.

En S1, le genre étudié sera l'article de presse.

### **UEC- Projet Personnel et Professionnel (PPP)**

**Enseignant : P. SALAM**

**Durée totale : 5h00 TD**

Le cours a pour objectif d'accompagner les étudiants dans la définition d'un projet professionnel. Durant ce cours, les étudiants vont découvrir plusieurs débouchés possibles suite à une licence en Lettres Modernes (enseignant, écrivain, journaliste...). Ils vont devoir aussi réfléchir à leur projet professionnel qu'ils vont devoir compléter au S2. Les étudiants sont aussi invités à analyser leurs compétences personnelles.

**UE - Mineure à choix** cf. voir livret des mineures

**Durée semestrielle : 24 h**

## PROGRAMMES LICENCE - semestre 2

Responsable de semestre : REZA MIR-SAMII

### UNITES D'ENSEIGNEMENTS D'OSSATURE

#### UE - Histoire littéraire, histoire culturelle, histoire des idées (XXe et XXIe siècles)

Enseignants : CM : S. SERVOISE - TD : J. BRAHAMCHA-MARIN

Durée hebdomadaire : 2h30 (1h30 CM et 1h00 TD) + tutorat d'accompagnement

**CM : Sylvie Servoise**

Seront évoqués dans ce cours les oeuvres, les auteurs, les artistes, les mouvements littéraires et courants de pensée qui ont marqué le 20<sup>e</sup> et le début du 21<sup>e</sup> siècle.

**TD : Jordi Brahamcha-Marin**

Ce T.D. vise à enrichir la culture littéraire des étudiant-e-s, en les amenant à lire et à travailler des textes majeurs de la littérature française du XX<sup>e</sup> et du XXI<sup>e</sup> siècle.

#### **Programme**

Les étudiant-e-s devront lire les textes suivants **en intégralité** (dans l'édition de leur choix), et non se contenter de versions abrégées.

- Robert Desnos, *Corps et biens* ;
- Marguerite Duras, *Moderato cantabile* ;
- Eugène Ionesco, *Le roi se meurt* ;
- Pierre Michon, *Les Onze*.

#### **Activités**

- Introductions (magistrales) sur les œuvres au programme ;
- Discussions orales sur les œuvres, à partir de questions préparées à la maison.

#### UE - Linguistique française

Enseignant : R. MIR-SAMII

Durée hebdomadaire : 2h30 (1h30 CM et 1h00 TD) + tutorat d'accompagnement: R. MIR-SAMII

#### **Syntaxe du français**

**Descriptif du cours :** Ce cours a pour but d'initier les étudiants à l'analyse syntaxique. Il s'agit d'une part de repérer et d'analyser les différentes unités constitutives de la langue et d'autre part de rendre compte de leur(s) valeur(s) en discours.

**Principaux thèmes abordés :** l'analyse de la Phrase et ses constituants, les classes d'équivalence syntaxique (syntagme nominal, syntagme verbal, circonstant), les fonctions syntaxiques

**Bibliographie :** Une bibliographie détaillée sera distribuée lors de la première séance.

## **UE - Grammaire française**

**Enseignante : E. CALVISI**

**Durée hebdomadaire : 1h30 (1h30 TD) + tutorat d'accompagnement**

Suite de l'identification des classes grammaticales / Les relatives / Les conjonctives par *que* / Les interrogatives / Les compléments circonstanciels et les circonstanciels / La conjugaison / Le temps & l'aspect / Valeur des temps de l'indicatif / Valeurs des autres modes / Voix

### **Bibliographie :**

M. Riegel & al, *Grammaire méthodique du français*, PUF.

## **UE - Grands textes de l'Antiquité**

**Enseignants : CM. S. LABARRE**

**TD. S. LABARRE (semaine 1 à 7) - Ph. MARTZ (semaine 8 à 12)**

**Durée hebdomadaire : 2h (1h CM et 1h TD)**

### **Programme et objectifs**

Nous étudierons les grands textes de l'Antiquité grecque et romaine d'après lesquels ont été définis les principaux genres littéraires (l'épopée, la tragédie, la comédie, le roman) et qui constituent une référence culturelle essentielle de la littérature occidentale du Moyen Âge au XXI<sup>e</sup> siècle. Nous irons d'Homère, poète grec du VIII<sup>e</sup> s. avant J-C, à Apulée, auteur latin du II<sup>e</sup> s. après J-C. Nous insisterons sur l'originalité de cette littérature, les difficultés de sa transmission, les conditions de sa création, la place des mythes, sa dimension universelle et sa réception.

Les étudiants devront apprendre rigoureusement des noms d'auteurs, des titres d'œuvres, des dates et des définitions des genres. Dans le TD, l'accent sera mis sur la lecture des textes, y compris la lecture à haute voix.

Les textes seront distribués en langue française aux étudiants lors des séances. Des documents seront mis en ligne sur l'espace de travail UMTICE.

### **Bibliographie indicative (à consulter à la BU pour ceux qui voudraient aller plus loin)**

J. GAILLARD, *Introduction à la littérature latine. Des origines au Haut-Empire*, Armand Colin, 2017.

S. SAÏD, M. TREDE, A. LE BOULLUEC, *Histoire de la littérature grecque*, PUF.

### **Lectures conseillées pendant l'été**

HOMERE, *Odyssée*, texte intégral, traduction conseillée Philippe Jaccottet.

(Les adaptations pour la jeunesse, sous forme d'extraits, ne tiennent pas compte de la construction du récit qui est primordiale. Elles ne peuvent être utilisées avec profit.)

OVIDE, *Métamorphoses* (Folio)

SOPHOCLE, *Edipe Roi*

VIRGILE, *Énéide* (Folio)

## **UE - Littérature et philosophie**

**Enseignante : S. JOUANNO**

**Durée hebdomadaire : 2h00 (1h00 CM et 1h00 TD)**

### **« L'influence des philosophes antiques »**

Quelles étaient les manières de vivre des philosophes dans l'Antiquité ? A quelles expériences de pensée ont-elles donné lieu ? En quoi ont-elles influencé et façonné la manière de voir, de ressentir et de penser de certains écrivains postérieurs ? Ce module se propose dans un premier temps de présenter quelques figures marquantes de cet éveil philosophique qu'ont connu au V<sup>e</sup>-IV<sup>e</sup> siècles av.-J.-C la Grèce ancienne (Socrate, Platon, Aristote, Epicure, Zénon, Diogène), puis la Chine ancienne (Confucius, Lao-Tseu), de définir ce qu'avait de singulier leur « manière de vivre » (Pierre Hadot) et dans un second temps, de montrer en quoi elles ont façonné, ou simplement marqué la sensibilité, la vision, la pensée de certains écrivains postérieurs (Horace, Sénèque, Marc-Aurèle, Montaigne, Rousseau, Yourcenar, Camus)... Ce sont autant de points qui seront successivement abordés et traités dans ce cours.

BIBLIOGRAPHIE [Les textes étudiés seront distribués en cours d'année ; vous pouvez lire quelques-uns des livres ou textes suivants au préalable, suivant vos envies] :

- Francis Wolff, *Socrate*.
- Pierre Hadot, *La philosophie comme manière de vivre. Qu'est-ce que la philosophie antique ?*
- Carlos Lévy, *Les Philosophies hellénistiques*.
- François Jullien, *Nourrir sa vie à l'écart du bonheur*.
- Platon, *Le Philèbe*.
- Epicure, *Lettre à Ménécée*.
- Marc-Aurèle, *Pensées pour moi-même*.

### **UE - Méthodologie du travail universitaire**

**Enseignant : J. BRAHAMCHA-MARIN**

**Durée hebdomadaire : 1h30 TD + tutorat d'accompagnement**

*Descriptif du cours.*

Le cours a pour objectif de préparer les étudiant.e.s de lettres à l'exercice de la dissertation. Des exercices spécifiques seront proposés sur chacun des aspects importants (recherche des exemples, problématisation, construction du plan, rédaction...). Les étudiant.e.s seront amené.e.s à rendre intégralement deux dissertations dans le semestre (une en contrôle continu, une au partiel).

**UE - Langue vivante étrangère** Cf. le Département concerné

**Durée hebdomadaire : 2h00 TD**

### **UE - Ecrire pour communiquer**

**Enseignant : P. SALAM**

**Durée hebdomadaire : 1 CM de 3h + 12h00 TD**

Visant le renforcement des compétences écrites des étudiants, ce cours les amène à produire des textes inscrits dans un genre textuel particulier. Un genre textuel comporte un ensemble de productions écrites qui, dans une culture donnée, possèdent des caractéristiques communes. Ces caractéristiques sont à la fois communicationnelles (intention, énonciateur, destinataire, contexte...), textuelles (structure, système énonciatif, temps verbaux...), sémantiques (style, lexique...) et langagière (orthographe, grammaire...). Le cours commence par la découverte des caractéristiques du genre textuel et par la suite, en atelier créatif, à écrire et réécrire des textes. En parallèle, ils doivent s'entraîner via la plateforme écri+.

En S2, le genre étudié sera la micronouvelle et les textes courts.

### **UEC - Projet personnel et professionnel (PPP)**

**Enseignant : P. SALAM**

**Durée totale : 10h00 TD**

Faisant la suite du CM du S1, le cours a pour objectif d'accompagner les étudiants dans la définition d'un projet professionnel. Durant ce cours, les étudiants forment de petits groupes afin de mener des recherches sur le métier qui les intéresse. Ils doivent rencontrer un professionnel et présenter le résultat de leur travail et de leur réflexion en fin de semestre sous forme d'un exposé oral et d'un dossier écrit. Ils sont aussi invités à analyser leurs compétences personnelles et à construire un projet d'amélioration.

**UE - Mineures à choix** cf. voir livret des mineures

**Durée semestrielle : 48 h**

Licence

2<sup>e</sup> année

Semestres 3 et 4

## Licence 2 – Semestre 3

### Enseignements majeurs

Code UE	Dénomination UE	Enseignant.e	CM	TD	ECTS
UE disciplinaires					
213UD01	Histoire littéraire, histoire culturelle, histoire des idées : le Moyen Âge et le XVI <sup>e</sup> siècle	L. Tabard S. Pirounakis	18h	12h	4
213UD03	Littérature française du XVII <sup>e</sup> siècle	A. Choplin	12h	18h	4
213UD08	Linguistique française	E. Calvisi	12h	12h	4
213UD11	Histoire du français (initiation - 1)	C. Féron	18h	12h	4
	Langue et littérature latines – 1	S. Labarre	12h	12h	3
213UD02	Méthodes critiques : « Lire l'essai » et « Lire la poésie »	E. Calvisi L. Tabard	12h	12h	4
UE transversales et linguistiques					
213UC02	Langue vivante étrangère au choix (ang., all., esp.)	_____		24h	2

### Mineures :

« Écrire et comprendre le monde (Arts et création 2) »

Code UE	Dénomination UE	Enseignant.e	CM	TD	ECTS
213UD50	Écriture collective à l'ère du numérique	P. Salam		18h	2
213UD51	Écrire la vie : nouvelles pratiques, nouveaux métiers	C. Julliot		18h	2
213UD52	Littératures appliquées : illustration, mise en voix, mise en scène	P. Lojkine E. Koulechova		12h	1

**Ou**

**une mineure proposée par un autre département (voir livret des mineures)**

<b>Totaux</b>	234h	30
---------------	------	----



## Licence 2 – Semestre 4

### Enseignements majeurs

Code UE	Dénomination UE	Enseignant.e	CM	TD	ECTS
UE disciplinaires					
214UD01	Histoire littéraire, histoire culturelle, histoire des idées : les XVII <sup>e</sup> et XVIII <sup>e</sup> siècles	Cl. Sani	18h	12h	4
214UD02	Littérature française du Moyen Âge	L. Tabard	12h	18h	3
214UD03	Littérature française du XIX <sup>e</sup> siècle	J. Brahamcha	12h	18h	3
214UD08	Linguistique française	E. Calvisi	12h	12h	2
	Histoire du français (initiation - 2)	C. Féron	18h		2
214UD06	Lexicologie	C. Féron		18h	2
214UD04	Littérature comparée	P. Ellayah	12h	12h	3
	Langue et littérature latines - 2	S. Labarre	12h	12h	2
UE transversales et linguistiques					
214UC03	Langue vivante étrangère au choix (ang., all., esp.)	_____		24h	2
214UT01	Cultures et compétences numériques - PIX			19h + 10h AAG	2

### Mineures :

**« Écrire et comprendre le monde (Littérature, politique et société 2) »**

Code UE	Dénomination UE	Enseignant.e	CM	TD	ECTS
214UD50	Fictions du politique	S. Servoise		24h	3
214UD51	Histoire des idées politiques	J.-B. Pierchon		24h	2

**Ou**

**une mineure proposée par un autre département (voir livret des mineures)**

<b>Totaux</b>				299h	30
---------------	--	--	--	------	----

## PROGRAMMES LICENCE - semestre 3

Responsable de semestre : PIERRE SALAM

### UNITES D'ENSEIGNEMENTS

**UE - Histoire littéraire, histoire culturelle, histoire des idées : Moyen Âge – XVIe siècle**

**Enseignantes : L. TABARD – S. PIROUNAKIS**

**Durée hebdomadaire : 2h30 (1h30 CM et 1h00 TD) + tutorat d'accompagnement**

#### **Semaine 1 à 6 : Moyen Âge – L. TABARD**

Ce cours proposera aux étudiants une introduction à la culture et à la littérature médiévale, et leur permettra d'acquérir des repères sur la vie littéraire de cette époque. Nous aborderons essentiellement l'idéologie de la *fin'amor*, dans la poésie lyrique ainsi que dans les divers genres de la littérature narrative (*lais*, contes, romans arthuriens, récits idylliques), où la représentation de l'amour est intimement liée à l'affirmation des valeurs courtoises et chevaleresques que la période médiévale a léguées à la modernité.

Un fascicule de textes et une bibliographie complète seront distribués en cours.

#### Indications bibliographiques :

Jacqueline Cerquiglini-Toulet, « Moyen Âge (XII<sup>e</sup>-XV<sup>e</sup> siècle) », *La Littérature française : dynamique et histoire*, t. I, dir. Jean-Yves Tadié, Paris, Gallimard, « folio essais », 2007, p. 27-232.

Alain Corbellari, *Prismes de l'Amour courtois*, Dijon, Éditions Universitaires de Dijon, 2015.

Michel Zink, *Littérature française du Moyen Âge*, Paris, PUF, 2004 (1<sup>ère</sup> édition 1992).

#### **Semaine 7 à 12 : XVI<sup>e</sup> siècle S. PIROUNAKIS**

La Renaissance française est une époque riche, traversée par différents courants du lyrisme à l'évangélisme ; les avancées scientifiques contemporaines (médecine, zoologie entre autres) vont influencer la production littéraire, en particulier la poésie et les différentes « écoles poétiques » (Marot et les « marotiques », l'école lyonnaise, la Pléiade).

Épris de culture gréco-latine, mais désireux de renouveler les modèles à imiter (Horace, les élégiaques latins, Pétrarque), les poètes du XVI<sup>e</sup> siècle vont ainsi s'emparer du corps féminin en développant le genre des blasons anatomiques et vont accorder une place à la nature. L'essor des arts poétiques est notable, de même que l'influence des modèles italiens de pensée (Marsile Ficin). La vision du monde est ainsi imprégnée de paganisme et de christianisme et la concurrence entre les arts bat son plein.

Des rapports étroits se tissent entre les poètes et les musiciens, en parallèle de la vogue considérable de la musique instrumentale qui envahit le XVI<sup>e</sup> siècle.

Outre les voix féminines mythiques ou de la Dame aimée, au pouvoir enchanteur, qui résonnent dans les poèmes, s'élèvent de nouvelles voix de femmes-poétesses, comme la Lyonnaise Louise Labé ou la princesse Marguerite de Navarre.

#### Corpus d'étude :

Extraits distribués des *Blasons anatomiques du corps féminin* (éd. 1543), du *Courtisan* de Castiglione (tr. Fr. 1537).

Se procurer : Louise Labé, *Œuvres*, éd. Flammarion, sous la direction de M. Clément et M. Jourde, Paris, 2022 et Ronsard, *Les Amours*, nouvelle édition de François Roudaut, Poche, 2021.

### Ouvrages à consulter :

Références historiques : H. Daussy *et al.*, *La Renaissance*, Belin sup, 2003. C. Kaplisch-Zuber, *Histoire des femmes en Occident. II. Le moyen-âge*, Perrin/Tempus, 2002.

Sur la poésie du XVI<sup>e</sup> siècle : *Anthologie de la poésie française du XVI<sup>e</sup> siècle*, édition de Jean Céard et de Louis-Georges Tin, Paris, Gallimard, 2005. *Histoire de la poésie : du XVI<sup>e</sup> au XVIII<sup>e</sup> siècle*, Marie Fragonard, Claudine Nédelec, Paris, PUF, 2010. *La création poétique : thèmes et langage dans la poésie française du XVI<sup>e</sup> siècle à nos jours*, Michel Quesnel, Paris, A. Colin, 1996.

Sous réserve : visite au fonds ancien de la médiathèque Louis Aragon du Mans.

### **UE - Littérature française du XVII<sup>e</sup> siècle**

**Enseignante : A. CHOPLIN**

**Durée hebdomadaire : 2h30 (1h00 CM et 1h30 TD)**

#### La conjuration dans le théâtre français du XVII<sup>e</sup> siècle.

Ce cours débutera par un aperçu du théâtre français classique dans son évolution et se concentrera sur le genre tragique. A partir d'un corpus délimité, nous aborderons l'influence des sources antiques dans trois pièces dites « romaines » et les questions de pouvoir qui les traversent. En quoi cette situation de conjuration fonde-t-elle la dramaturgie de ces pièces classiques ? Quels rapports de force sont mis en scène ? Quel effet ont-ils sur le spectateur ? Quelle représentation du pouvoir apparaît au travers des conjurés et du tyran ? Quel propos politique, moral et/ou religieux se développe au travers de ces situations ? Ces questions, abordées dans trois grandes pièces de l'âge classique, permettront aussi d'aborder les conditions historiques du théâtre de cette période ainsi que la manière dont peuvent s'articuler enjeux poétiques, rhétoriques et scéniques, mais aussi idéologiques.

#### Lectures obligatoires :

- Tristan L'Hermite, *La Mort de Sénèque*, dans *Tragédies*, publié sous la direction de Roger Guichemerre avec la collaboration de Claude Abraham, Jean-Pierre Chauveau, Daniela Dalla Valle, Nicole Mallet et Jacques Morel, Paris, Honoré Champion, « Champion Classiques Littératures », n°10, 2009.
- Corneille, *Cinna*, sous la direction de Georges Forestier, Folio classique, Gallimard, 2005.
- Racine, *Britannicus*, sous la direction de Jacques Morel, GF, 2016.

Les trois pièces se trouvent en PDF sur le site : <https://theatre-classique.fr/>

### **UE - Linguistique française**

**Enseignante : E. CALVISI**

**Durée hebdomadaire : 2h00 (1h00 CM et 1h00 TD)**

Le verbe, La valence verbale, la phrase complexe et la subordination

#### **Bibliographie :**

M. Riegel & al, *Grammaire méthodique du français*, PUF.

### **UE - Histoire du français (initiation- 1)**

**Enseignante : C. FERON**

**Durée hebdomadaire : : 2h30 (1h30 CM et 1h00 TD)**

Programme

Ce cours portera d'une part sur l'histoire externe du français (formation à partir du latin, extension de son usage dans la société...) et d'autre part sur l'histoire interne : formation et enrichissement du lexique, changements en morphologie nominale. En parallèle, on étudiera la langue de textes de français médiéval.

Bibliographie. La bibliographie et les extraits de textes au programme seront distribués en cours.

## **UE - Langue et littérature latines 1**

**Enseignante : S. LABARRE**

**Durée hebdomadaire : 1h CM 1h TD**

### **Programme, objectifs et compétences**

*Ce cours est adapté à des débutants, mais il est aussi à même de nourrir des étudiants latinistes plus avancés. Il ne demande aucun pré-requis, mais un travail régulier et rigoureux à la portée de tout étudiant de Lettres.*

Nous mènerons conjointement étude de la langue et de la littérature, histoire des idées et approche culturelle. L'initiation à la langue latine et la compréhension de son système s'appuieront sur de constantes comparaisons entre le français et le latin. Ce sera une bonne occasion de réviser la grammaire française et aussi la conjugaison.

Langue latine : la phrase latine, les cas, les 3 premières déclinaisons, le parfait et le plus-que-parfait de l'indicatif actif, les adjectifs (première classe).

Culture : la place du latin en Occident des origines au XVIII<sup>e</sup> siècle.

Thème littéraire : Mythe et histoire, textes et images (récit des origines et construction d'une identité, l'enlèvement des Sabines et sa réception entre tragédie et parodie)

### **Manuel à posséder obligatoirement et à apporter à chaque séance :**

Joëlle WASIOLKA-LAWNICZAK, *Hic et nunc. Initiation au latin*, Armand Colin, 2020.

Ce manuel est utilisé pendant 4 semestres en L2 et en L3. Il contient les tableaux à apprendre, la leçon à assimiler, les exercices à préparer d'une séance sur l'autre et un lexique indispensable.

## **UE - Méthodes critiques : Lire l'essai et Lire la poésie**

**Enseignants : E. CALVISI – L. TABARD**

**re : 2h (1h CM et 1h TD)**

### **Semaines 1 à 6 : Lire l'essai – E. Calvisi**

Ce cours et ce TD visent à permettre aux étudiant-e-s d'acquérir les outils théoriques et techniques nécessaires à l'analyse du genre de l'essai.

Activités :

- CM : cours sur les notions utiles pour l'analyse de l'essai (le rapport entre littérature et savoirs, l'expression de la subjectivité, la progression textuelle...)
- TD : exercices d'applications sur les notions étudiées en CM à partir d'un corpus d'essais chronologique allant du XVI<sup>e</sup> siècle, avec Montaigne, au XXI<sup>e</sup> siècle, autour de Camus.

Les textes seront distribués au début de chaque cours, et une bibliographie détaillée sera fournie lors de la première séance.

### **Semaines 7 à 12 : Lire la poésie – L. Tabard**

Ce cours abordera les notions utiles à l'analyse des textes poétiques versifiés (mètre, rime, rythme, genres poétiques et histoire de la versification) et proposera une réflexion sur les (re)définitions modernes de la poésie, en prenant en compte notamment le rapport à l'image.

**UE - Langue vivante étrangère** Cf. le Département concerné

**Durée hebdomadaire : 2h TD**

**UE - Mineures à choix** cf. voir livret des mineures

**Durée semestrielle : 48 h**

## PROGRAMMES LICENCE – semestre 4

Responsable de semestre : PIERRE SALAM

### UNITES D'ENSEIGNEMENT

#### UE - Histoire littéraire, histoire culturelle, histoire des idées, XVII<sup>e</sup>-XVIII<sup>e</sup> siècles

Enseignante : C. SANI

Durée hebdomadaire : 2h30 (1h30 CM et 1h00 TD)

CM : Ce cours a pour but de mettre au jour les évolutions sociales, culturelles et artistiques qui ont jalonné le siècle classique et celui des Lumières. Il devra permettre aux étudiant.e.s d'améliorer leur compréhension et leur analyse des œuvres littéraires, en retraçant l'histoire des idées des XVII<sup>e</sup> et XVIII<sup>e</sup> siècles à travers des genres littéraires renouvelés.

TD : Les TD nous permettront de lire et d'analyser des textes majeurs des XVII<sup>e</sup> et XVIII<sup>e</sup> siècles, qui donneront lieu à des exercices de commentaire, de réflexion, mais aussi éventuellement à des exposés ainsi qu'à des analyses d'images.

#### Support bibliographique pour le CM :

- PRIGENT M. (dir.), *Histoire de la France littéraire*, DARMON J.-C. et DELON M. (dir.), volume II, *Classicismes*, Paris, PUF, coll. « Quadrige-dicos poche », 2006.

#### Textes à lire pour le TD (éditions conseillées mais non imposées) :

- LA BRUYERE J., *Les caractères*, Le livre de poche, coll. « Les classiques de poche », 2004.
- CYRANO DE BERGERAC S., *L'Autre monde. Les états et empires de la lune et du soleil*, Folio classique, 2004.
- L'ABBE PREVOST A. F., *Histoire du chevalier Des Grieux et de Manon Lescaut*, Le livre de poche, coll. « Les classiques de poche », 2005.
- MARIVAUX P., *Le jeu de l'amour et du hasard*, GF Flammarion, 1999.

#### UE - Littérature française du Moyen Âge

Enseignante : L. TABARD

Durée hebdomadaire : 2h30 (1h00 CM et 1h30 TD)

#### Les Lais de Marie de France et la mémoire des contes

Comme l'affirme Marie de France dans le prologue de son œuvre, les *Lais* gardent la trace de contes bretons transmis oralement, pour leur éviter de sombrer dans l'oubli et permettre leur interprétation par des lecteurs futurs. La lecture de ces textes brefs et frappants nous permettra donc de nous interroger sur la poétique médiévale, intimement liée à la mémoire du passé et à la (re)configuration de l'imaginaire qui s'opère à travers elle. Nous nous pencherons en particulier sur la présence du merveilleux et des légendes bretonnes, sur le rôle de l'amour et sur l'esthétique du conte.

#### Texte d'étude, à apporter dès le premier cours :

*Lais bretons, XII<sup>e</sup>-XIII<sup>e</sup> siècles. Marie de France et ses contemporains*, édition bilingue établie, traduite, présentée et annotée par Nathalie Koble et Mireille Séguy, Paris, Honoré Champion, 2011.

#### Activités

- Études thématiques
- Explications de textes
- Commentaires composés : élaboration collective de plans de commentaires, donnant lieu aussi à une mise au point sur les particularités de l'analyse d'un texte médiéval ; rédaction d'un commentaire (travail en temps libre)
- Analyses de quelques réécritures/traductions et adaptations.

#### Pistes bibliographiques

Jean Dufournet (dir.), *Amour et merveille. Les Lais de Marie de France*, Paris, Champion, 1995.

Laurence Harf-Lancner, *Les Fées au Moyen Âge*, Paris, Champion, 1984.

## **UE - Littérature française du XIXe siècle**

**Enseignant : J. BRAHAMCHA-MARIN**

**Durée hebdomadaire : 2h30 (1h00 CM et 1h30 TD) + tutorat d'accompagnement**

### **Écrire la Commune de Paris**

Ce cours s'intéressera à la manière dont la dernière révolution française du XIX<sup>e</sup> siècle, la Commune de Paris (1871), a été saisie par la littérature (au sens large), autant sur le moment qu'après coup, autant par ses partisans que par ses ennemis. Le cours magistral, qui inclura les rappels historiques nécessaires, envisagera notamment cette question par genres littéraires (la chanson, l'écriture de presse, les écritures intimes...) et par événements significatifs (la « Semaine sanglante », la déportation des communards vaincus, l'amnistie...), et permettra de présenter les auteurs dont il sera question en TD. Les séances de TD, elles, seront consacrées à un travail sur des textes distribués en cours et à l'étude de deux œuvres intégrales, le recueil de poèmes *L'Année terrible* de Victor Hugo, et le roman *L'Insurgé* de Jules Vallès.

**Œuvres à se procurer dans les éditions indiquées (le calendrier de lecture vous sera distribué au début du semestre) :**

– Victor Hugo, *L'Année terrible* (éd. Yves Gohin), Gallimard, coll. « Poésie Gallimard », 1985 ;

– Jules Vallès, *L'Insurgé* (éd. Marie-Claire Bancquart), Gallimard, coll. « Folio », 1975.

## **UE - Linguistique française**

**Enseignante : J. WOTTAWA**

**Durée hebdomadaire : 2h00 (1h00 CM et 1h00 TD)**

*L'énonciation*

### **Descriptif du cours**

Dans une première partie, le cours aborde la situation de communication, les actes du langage et la modalisation des énoncés. Ensuite, une introduction à l'analyse conversationnelle sera donnée. A la fin de ce cours, les étudiants seront capables de transcrire orthographiquement des conversations, de créer des conventions de transcriptions adaptées et de mener des analyses énonciatives appliquées à des conversations.

## **UE - Histoire de français (initiation – 2)**

**Enseignante : C. FERON**

**Durée hebdomadaire : 1h30 (1h30 CM)**

Programme

Cette UE prolonge celle du semestre 3 qui porte le même intitulé :

- on poursuivra l'étude de l'histoire externe du français en abordant la question des dialectes et la codification ;
- pour l'histoire interne, on traitera notamment de changements en matière de de syntaxe, à partir de la lecture de textes de français médiéval.

Bibliographie. La bibliographie et les extraits de textes au programme seront distribués en cours.

## **UE - Lexicologie**

**Enseignante : C. FERON**

**Durée hebdomadaire : 1h30 (1h30 TD)**

Programme

Cette UE propose une initiation à la lexicologie du français. Un chapitre d'introduction sera consacré aux définitions du mot et du lexique et à la présentation des principes d'analyse en morphologie lexicale. On traitera ensuite de notions fondamentales en sémantique lexicale : analyses et descriptions du sens lexical, relations sémantiques entre unités lexicales, polysémie.

Parallèlement, on abordera le domaine de la lexicographie : on s'intéressera aux principes d'élaboration des dictionnaires généraux de langue et on mettra en évidence les différences entre les dictionnaires (concernant par exemple les définitions, les indicateurs métalinguistiques, les critères retenus pour distinguer homonymie/polysémie).

Activités

- Application à des ensembles lexicaux ou aux différents sens d'un mot des principes de l'analyse sémique et de l'analyse distributionnelle.
- Analyse et comparaison d'articles de dictionnaire.
- Rédaction de définitions lexicographiques.
- Utilisation de dictionnaires électroniques (initiation aux diverses possibilités d'interrogation).

Bibliographie. La bibliographie sera distribuée lors du premier cours.

Bibliographie. La bibliographie et les extraits de texte au programme seront distribués en cours.

### **UE - Littérature comparée**

**Enseignante : P. ELLAYAH**

**Durée hebdomadaire : 2h00 (1h00 CM et 1h00 TD)**

Titre : *De L'île au trésor à Grand Café Martinique*, entre retour aux sources et renouvellements du roman d'aventures

Objet du cours : étude de deux romans d'aventures au sortir de l'enfance, le premier est considéré comme un canon de la littérature d'aventures et de jeunesse (*L'île au trésor*, Robert L. Stevenson) tandis que le second est une parution récente (*Grand Café Martinique*, Raphaël Confiand). De l'écrivain voyageur écossais à l'auteur insulaire, ce regard croisé constituera une invitation à explorer la (re)lecture du récit d'aventures, entre héritage et réécriture, entre désir d'explorer et d'éprouver l'aventure (cartographie, repères historiques, enjeux linguistiques).

Stevenson Robert Louis, *L'île au trésor* [1883], trad. de l'anglais par Déodat Serval, Garnier Flammarion.  
Confiand Raphaël, *Grand Café Martinique* [2020], Gallimard, coll. "Folio".

### **UE - Langue et littérature latines 2**

**Enseignante : S. LABARRE**

**Durée hebdomadaire : 1h CM 1h TD**

**Programme, objectifs et compétences** (Suite de l'enseignement du semestre 3)

*Ce cours est adapté à des débutants, mais il est aussi à même de nourrir des étudiants latinistes plus avancés. Il ne demande aucun pré-requis, mais un travail régulier et rigoureux à la portée de tout étudiant de Lettres.*

**Langue latine** : les 4 conjugaisons, le parfait (indicatif et participe), la phrase passive, pronom relatif et proposition relative, l'imparfait de l'indicatif, la proposition infinitive, pronoms-adjectifs démonstratifs, adjectifs de la 2<sup>e</sup> classe.

**Culture** : Nous étudierons des expressions latines de la vie intellectuelle (vocabulaire juridique, expressions journalistiques, bibliophilie, critique littéraire, proverbes).

**Thème littéraire** : Mythe et histoire, textes et images (guerre des Horaces, viol de Lucrece)

**Manuel à posséder obligatoirement et à apporter à chaque séance :**

Joëlle WASIOLKA-LAWNICZAK, *Hic et nunc. Initiation au latin*, Armand Colin, 2020.

Ce manuel est utilisé pendant 4 semestres en L2 et en L3. Il contient les tableaux à apprendre, la leçon à assimiler, les exercices à préparer d'une séance sur l'autre et un lexique indispensable.

**UE - Langue vivante étrangère** Cf. le Département concerné

**Durée hebdomadaire : 2h00 TD**

**UE - Mineures à choix** cf. voir livret des mineures

**Durée semestrielle : 48 h**

Licence

3<sup>e</sup> année

Semestres 5 et 6



## Licence 3 – Semestre 5

### Tronc commun aux 4 parcours

Code UE	Dénomination UE	Enseignant.e	CM	TD	ECTS
<b>UE disciplinaires</b>					
215UD01	Littérature française du XVIII <sup>e</sup> siècle	J. Brahamcha-Marin	12h	18h	4
215UD07	Linguistique appliquée aux textes littéraires	J. Wottawa	12h	12h	3
215UD02	Littérature comparée	S. Servoise	12h	12h	4
	Langue et littérature latines - 3	S. Labarre	12h	12h	3
215UD03	Littérature et cinéma	F. Laurent	12h	12h	3
<b>UE transversales et linguistiques</b>					
215UC02	Langue vivante étrangère au choix (ang., all., esp.)	---		24h	2
<b>UE préprofessionnelles</b>					
215UP01	Projet tutoré	P. Salam		3h TD + 3h AAG	

### Parcours 1 : Enseignement et recherche (orientation CAPES, Agrégation, Master)

205UP08	Texte et image pour l'enseignement	C. Julliot		12h	2
205UP09	Code oral / code écrit	J. Wottawa		12h	2
205UP14	Stylistique	L. Tabard		24h	3
205UP15	Histoire du français (approfondissement - 1)	C. Féron		24h	2

### Parcours 2 : Métiers de l'administration (préparation aux concours administratifs)

205UP04	Droit public général	G. Fleau		24h	3
205UP05	Droit privé : droit de la famille	L. Barreau		24h	3
205UP06	Économie et gestion			24h	3

**Parcours 3 : Français Langue Étrangère**

205UP13	Civilisation (pour les étudiants de Lettres modernes)			36h	4.5
205UP12	Didactique 1			36h	4.5

**Parcours 4 : Sciences de l'éducation et de la formation**

205UP03	Français à l'école primaire	I. Audras		24h	3
205UP01	Mathématiques et enseignement	F. Bellenguez		24h	3
205UP17	L'éveil aux langues	I. Audras		24h	3

**Parcours 5 (ouverture en 2023) : Littérature, politique et société**


**UEO (Unités d'enseignement d'ouverture) pour tous les parcours**

215UO01	Unités d'enseignement d'ouverture			20h	2
---------	-----------------------------------	--	--	-----	---

<b>Totaux</b>				248h	30
---------------	--	--	--	------	----

## Licence 3 – Semestre 6

### Tronc commun aux 4 parcours

Code UE	Dénomination UE	Enseignant.e	CM	TD	ECTS
<b>UE disciplinaires</b>					
216UD02	Littérature française du XVI <sup>e</sup> siècle	P. Lojkine	12h	18h	3
216UD03	Littérature française des XX <sup>e</sup> -XXI <sup>e</sup> siècles	B. Ouvry-Vial	12h	18h	4
216UD06	Linguistique française	E. Calvisi	12h	12h	3
216UD01	Littérature mondiale	S. Servoise	12h	12h	3
	Langue et littérature latines - 4	S. Labarre	12h	12h	2
<b>UE transversales et linguistiques</b>					
216UC02	Langue vivante étrangère au choix (ang., all., esp.)			24h	2
<b>UE préprofessionnelles</b>					
216UP01	Projet tutoré	P. Salam		6h TD + 12h AAG	2

### Parcours 1 : Enseignement et recherche (orientation CAPES, Agrégation, Master)

206UP12	Grammaire française	J. Wottawa		24h	3
206UP13	Histoire du français (approfondissement - 2)	C. Féron		24h	3
206UP12	Questions de littérature et histoire de la critique	B. Ouvry-Vial		24h	3

### Parcours 2 : Métiers de l'administration (préparation aux concours administratifs)

206UP04	Note de synthèse	T. Dupont		24h	3
206UP05	Finances publiques	G. Fleau		24h	3
206UP06	Économie et gestion	G. Fleau -		24h	3

### Parcours 3 : Français Langue Étrangère

206UP10	Langue vivante initiation			36h	4,5
206UP11	Didactique 2			36h	4,5

<b>Parcours 4 : Sciences de l'éducation et de la formation</b>					
206UP14	Préparation d'une séquence	P. Bonnant		24h	3
206UP02	Sciences et technologie	A. Caruso J. Marchand		24h	3
206UP03	Littérature pour la jeunesse	Th. Mercier		24h	3

<b>Parcours 5 (ouverture en 2023) : Littérature, politique et société</b>					

<b>UEO (Unités d'enseignement d'ouverture) pour tous les parcours.</b>					
216UO01	Unités d'enseignement d'ouverture			20h	2

<b>Totaux</b>				266h	30
---------------	--	--	--	------	----

## PROGRAMMES LICENCE – semestre 5

Responsable de semestre : SYLVIE SERVOISE

### PROGRAMME TRONC COMMUN A TOUS LES PARCOURS

#### UE - Littérature française du XVIII<sup>e</sup> siècle

Enseignant : J. BRAHAMCHA-MARIN

Durée hebdomadaire : 2h30 (1h CM et 1h30 TD)

#### **La naissance de l'autobiographie moderne : *Les Confessions* de Jean-Jacques Rousseau**

Ce C.M. et ce T.D. seront l'occasion d'étudier une œuvre littéraire phare du XVIII<sup>e</sup> siècle, *Les Confessions* de Jean-Jacques Rousseau, généralement considérée comme fondatrice de ce genre personnel voire intime qu'est l'« autobiographie » – par opposition aux « mémoires » aristocratiques des siècles classiques.

Nous nous concentrerons sur l'étude de la première partie de l'ouvrage (livres I à VI) dont la lecture sera requise (un programme de lecture vous sera distribué au début du semestre).

**Édition à se procurer** : Rousseau, *Les Confessions*, Gallimard, coll. « Folio Classique », préface de J. B. Pontalis, 858 p. (La première partie occupe les pages 31 à 342.)

#### UE - Linguistique appliquée aux textes littéraires

Enseignante : J. WOTTAWA

Durée hebdomadaire : 2h00 (1h00 CM et 1h00TD)

#### Descriptif du cours

Les textes littéraires peuvent être considérés comme situations de communication hors normes. Dans cette perspective nous étudierons différents aspects de la linguistique en nous basant sur un ensemble de textes littéraires choisis. Entre autres, nous aborderons la question des différentes situations d'énonciation et des discours présents dans les textes littéraires. De plus, nous nous intéresserons aux emplois et aux fonctions des tiroirs verbaux dans ces textes.

#### UE - Littérature comparée

Enseignante : S. SERVOISE

Durée hebdomadaire : 2h00 (1h00 CM et 1h00 TD)

#### **Enfances en guerre dans la littérature des XX et XXI<sup>e</sup> siècles**

Il s'agira ici de voir, à partir de trois récits mettant en scène des enfants plongés dans la guerre – la Seconde guerre mondiale en Italie, les camps de concentration en Pologne, le conflit entre Hutus et Tutsis au Burundi – comment le point de vue enfantin informe l'écriture de l'expérience historique : loin de porter un regard naïf, ou simpliste, sur les événements, l'enfant fait surgir, surtout quand il est le narrateur du récit, une Histoire autre. Quels sont les modalités et enjeux du récit de l'enfant en guerre, dans la guerre ; comment l'auteur adulte (re)construit ce regard et dans quels buts ; dans quelle mesure l'écriture du traumatisme historique renouvelle la figure littéraire de l'enfant, héritière d'une longue tradition, ce sont là quelques-unes des questions qui seront traitées dans le cours.

#### Œuvres du corpus ( les œuvres doivent avoir été lues quand débute le semestre)

Italo CALVINO, *Le Sentier des nids d'araignées* [*Il sentiero dei nidi di ragno*, 1947], trad. de l'italien par R. Stragliati (traduction révisée par M. Fusco), Paris, Gallimard, coll. « Folio », 2013.

Imre KERTESZ, *Etre sans destin* [*Sorstalanság*, 1975], trad. du hongrois par N. et Ch. Zaremba, Arles, Actes Sud, 1998.

Gaël FAYE, *Petit Pays*, Paris, Grasset, 2016.

### **UE - Langue et littérature latines 3**

**Enseignante : S. LABARRE**

**Durée hebdomadaire : 1h CM 1h TD**

#### **Programme, objectifs et compétences**

Pour la langue latine, le cours prend la suite du cours de L2 : les leçons 1 à 7 du manuel doivent être acquises (les cas, 3 déclinaisons des noms, 1<sup>ère</sup> classe des adjectifs en particulier). En revanche, le programme de littérature est neuf. Nous poursuivrons l'enseignement de la langue et de la littérature en donnant une place croissante aux textes littéraires latins (classiques, tardifs ou médiévaux), qui seront étudiés dans la langue originale (avec traduction française en regard).

**Langue latine** : présent de l'indicatif, infinitif, proposition infinitive, les participes et la proposition participiale, la 4<sup>e</sup> déclinaison, l'expression du lieu.

**Thème littéraire** : les portraits féminins (le pouvoir au féminin, la magicienne, la reine, l'amante...). Les textes bilingues seront distribués en cours et déposés sur UMTICE.

#### **Manuel à posséder obligatoirement et à apporter à chaque séance :**

Joëlle WASIOLKA-LAWNICZAK, *Hic et nunc. Initiation au latin*, Armand Colin, 2020.

Ce manuel est utilisé pendant 4 semestres en L2 et en L3. Il contient les tableaux à apprendre, la leçon à assimiler, les exercices à préparer d'une séance sur l'autre et un lexique indispensable.

### **UE - Littérature et cinéma**

**Enseignant : F. LAURENT**

**Durée hebdomadaire : 2h00 (1h00 CM et 1h00 TD)**

**Présentation** : Cet enseignement se consacrera principalement à une initiation à la culture cinématographique. Secondairement, il abordera les liens, originaires et durables, entre cinéma et art littéraire, en particulier (mais pas seulement) sous l'angle de l'adaptation de textes à l'écran. On abordera quelques moments marquants de l'histoire du cinéma mondial (du cinéma muet à la « Nouvelle Vague »), quelques procédures majeures de l'analyse filmique, et on étudiera plus particulièrement un choix d'œuvres regroupées autour du thème des « épopées problématiques ».

**Œuvres au programme (la possession des DVD (ni « streaming » ni piratage) et du livre est demandée aux étudiants) :**

- S. M. Eisenstein, *Le Cuirassé Potemkine* (1925)
- S. Leone, *Il était une fois dans l'ouest* (1968)
- J.-P. Melville, *L'Armée des ombres* (1969)
- J. Kessel, *L'Armée des ombres* (1943) – édition conseillée : Pocket.

**UE - Langue vivante étrangère** Cf. le Département concerné

**Durée hebdomadaire : 2h00 TD**

### **UE - Projet tutoré**

**Enseignant : P. SALAM**

**Durée hebdomadaire : 6h TD + 12h AAG**

La L3 est une année importante pour la définition du projet professionnel. Pour cela, chaque étudiant devra réaliser un projet tutoré, de préférence en rapport avec son projet professionnel. Ce projet peut se réaliser seul.e ou à plusieurs. Le projet doit être validé par l'enseignant. Ce projet peut se réaliser en dehors de l'université (école, association, entreprise, bibliothèque...) ou au sein de l'université (tutorat, construction de matériel pédagogique, création d'ateliers d'écriture...).

# UNITES D'ENSEIGNEMENT DE PARCOURS

## PARCOURS 1

### *Enseignement et recherche*

#### UEP - Texte et image pour l'enseignement

**Enseignante : C. JULLIOT**

**Durée hebdomadaire : 2h30 TD (sur 5 semaines)**

Comme en témoignent les instructions officielles du ministère de l'éducation nationale, qui prônent une approche transmédiatique des œuvres et leur inscription au sein d'une culture artistique globale, être capable d'analyser une image fait désormais partie des compétences attendues pour un professeur de Lettres. Ce cours propose une initiation méthodologique, la plus concrète possible, à l'iconographie (peinture, photographie, illustration...). À partir de supports choisis par les étudiant-e-s, il vise également, dans la perspective de la préparation à l'épreuve orale de didactique du CAPES, à réfléchir à la manière d'intégrer cette approche aux objets d'études du secondaire.

#### UEP – Code oral / code écrit

**Enseignante : J. WOTTAWA**

**Durée hebdomadaire : 1h00 TD**

#### Descriptif du cours

Ce cours vise à rafraîchir les notions de phonétique française et de mettre en lien la prononciation du français et son orthographe. L'objectif de ce cours est de maîtriser la transcription de mots et d'énoncés en alphabet phonétique international (API). Nous aborderons également les particularités de prononciation du français comme l'opposition des voyelles ouvertes et fermées, la liaison, l'assimilation et la réduction. De plus, nous nous intéresserons à quelques phénomènes de la syntaxe de l'oral comme les relatives.

#### UEP – Stylistique

**Enseignante : L. TABARD**

**Durée hebdomadaire : 2h TD**

Conçu comme un cours de mise au point et de révision des principaux instruments d'analyse stylistique, ce TD reprendra les éléments d'analyse énonciative, syntaxique et lexicale précédemment appris, afin d'élaborer des commentaires argumentés de textes littéraires. Les textes à l'étude seront distribués en cours, et devront faire l'objet d'une préparation hebdomadaire.

#### UEP – Histoire du français (approfondissement – 1)

**Enseignante : C. FERON**

**Durée hebdomadaire : 2h TD**

#### Programme

Cette UE approfondit les cours de L2 portant sur l'histoire externe du français et sur les changements dans la langue :

- l'un des objectifs est de développer la capacité à comprendre et à analyser d'un point de vue linguistique des textes littéraires du Moyen Age et du XVIe siècle ;
- il s'agit aussi de mettre en évidence les mécanismes observés dans l'évolution des langues, tels que l'analogie et la grammaticalisation, à partir de l'étude de changements d'ordre morphologique ou syntaxique ;
- on étudiera l'histoire de l'orthographe, en lien avec les évolutions phonétiques et aussi avec la codification du français.

Ce cours permet d'aborder dans de bonnes conditions la préparation aux concours de recrutement de professeurs de Lettres Modernes, mais il s'adresse plus généralement à tous les étudiants intéressés par l'histoire du français.

Bibliographie. La bibliographie et les extraits de textes au programme seront distribués en cours.

**UE de parcours Métiers de l'administration, Français Langue Etrangère et Sciences de l'éducation et de la formation : Cf. Livret spécifique**

**UNITES D'ENSEIGNEMENT D'OUVERTURE**

**UEO – Unité d'enseignement d'ouverture**

*Cf.* liste spécifique

**Durée totale : 20h00 TD**



Responsable de semestre : SYLVIE SERVOISE

**PROGRAMME TRONC COMMUN  
A TOUS LES PARCOURS**

**UE - Littérature française du XVI<sup>e</sup> siècle**

**Enseignante : P. LOJKINE**

**Durée hebdomadaire : 2h30 (1h00 CM et 1h30 TD)**

*Voyages, voyages...*

« Notre monde vient d'en trouver un autre » (Montaigne). Le XVI<sup>e</sup> siècle est celui des grandes explorations, ce qui suscite l'engouement des lecteurs du temps pour les publications imprimées, souvent assorties de gravures, où il est question de périlleux périples et de « singularités » à peine croyables. Cette réalité se greffe en fait sur une pratique contemporaine très diversifiée en termes de pérégrinations hors des frontières : dans ce tableau, les navigateurs ne sont pas les seuls protagonistes, mais des missionnaires, des diplomates, des secrétaires, des « cosmographes » (géographes), des étudiants, des pèlerins tiennent une place de choix. Aussi les textes sur ce thème – entre récits fictifs à la manière du grec Lucien et témoignages vécus – nous surprennent-ils par l'inventivité dont les auteurs font preuve dans le choix de leurs sources d'inspiration et de leurs modes d'expression (« roman », poésie lyrique, relation de voyage, « journal », essai...). Au-delà de la séparation prose/vers et de l'indéniable diversité générique, le cours explorera la variété des postures énonciatives, des attitudes (curiosité, émerveillement, condamnation...) et des perspectives adoptées. Car il s'agit de parodier les récits de navigation pour Rabelais, de faire entendre sa plainte d'« exilé » pour Du Bellay, d'informer et de rendre compte d'une expérience rare pour Staden et Léry, ou encore de tendre un miroir à la dépravation de ses contemporains pour Montaigne.

Se procurer les ouvrages suivants dont nous étudierons des extraits conséquents :

Rabelais, *Quart Livre* (texte original et traduction en français moderne), Points Seuil (8,90€).

Du Bellay, *Les Regrets*, Étonnants classiques, 2021 (4,50€).

Anthologie *Voyageurs de la Renaissance*, éd. G. Holtz, Folio classique, 2019 (11,60€).

Montaigne, *Des Cannibales. Des Coches (Essais)*, Hatier, 2019 (2,95€).

Évaluation : contrôle continu intégral avec activités orales/écrites (restitution des connaissances, tests de lecture ; étude littéraire et iconographique ; synthèse d'articles critiques).

**UE - Littérature française des XX<sup>e</sup>–XXI<sup>e</sup> siècles**

**Enseignante : B. OUVRY-VIAL**

**Durée hebdomadaire : 2h30 (1h00 CM et 1h30 TD)**

Pourquoi, Comment et Que lire ? Lecture littéraire et sensibilité

Le cours et les TD analyseront des récits et souvenirs de lecture, des essais ou journaux critiques, des témoignages de lecteurs ordinaires ou célèbres, passés ou contemporains y compris sur les réseaux sociaux de lecteurs. On s'interrogera sur la représentation du livre et de la lecture, des motivations sur lesquelles elle repose ou encore sur la nature des émotions qu'elle suscite depuis l'avènement du livre de poche jusqu'à la révolution numérique. On confrontera ces représentations et l'évolution du statut de la lecture qu'elles suggèrent aux théories de la lecture comme acte cognitif, comme expérience esthétique ou encore comme source de bien-être. On se demandera en particulier si cette confrontation confirme ou infirme la distinction souvent effectuée entre « lecture pour le plaisir » et « lecture pour savoir », entre littérature majeure et mineure, entre l'œuvre écrite et la vie réelle, entre auteurs et lecteurs de littérature, entre lire et écrire...

ADLER, L., BOLLMANN, S., 2011. Les femmes qui lisent sont dangereuses. Paris: Flammarion.

BARTHES, R., 1973. Le plaisir du texte. Seuil.

BARTHES, R., 1984. La mort de l'auteur. Essais critiques IV. Seuil.

BEAUVOIR, S., de, 1958. Mémoires d'une jeune fille rangée. Gallimard.

BENJAMIN, W., *Enfance*, Payot poche et *Enfance berlinoise*, Herne

BERNARD, J., 2015. Les voies d'approche des émotions. Terrains/Théories.

- BRAIDA, L., OUVRY-VIAL, B. (eds), 2020. Lire en Europe, Textes, Formes, Lectures XVIIIe-XXIe. PUR, 2020.
- BROOMHALL, S., et al. (eds.), 2019. A Cultural History of the Emotions. Bloomsbury.
- BURKE, M., 2011. Literary reading, cognition and emotion. New York: Routledge.
- CALVINO, I., 1993. Pourquoi lire les classiques. Paris, France: Éditions du Seuil.
- CARR, N., 2010. What the internet is doing to our brains. New York: WW Norton & Co.
- CARRIERE, J.-C., Eco U., *N'espérez pas vous débarrasser des livres*, entretiens menés par Jean-Philippe de Tonnac, Paris, Grasset & Fasquelle, 2009.
- CERTEAU, M. de, 1990. L'invention du quotidien. 1, Arts de faire. Gallimard.
- CHARTIER, R., 1993. Pratiques de la lecture. Paris: Payot.
- CORBIN, A., COURTINE, J.-J., VIGARELLO, G. (eds.), 2017. Histoire des émotions. Seuil.
- DARNTON, R., 1986. First Steps Toward a History of Reading. Australian Journal of French Studies. 1 September 1986. Vol. 23, pp. 5–30.
- ECO, U., 1979. Lector in fabula: la cooperazione interpretativa nei testi narrativi. Milano: V. Bompiani. The role of the reader: explorations in the semiotics of texts. Indiana University Press.
- FISH, S., 1980. Is there a text in this class? Harvard University Press.
- FLINT, K., 1993. The woman reader, 1837-1914. Oxford: Oxford University Press.
- FLYNN, E., SCHWEICKART, P., 1986. Gender and reading: essays on readers, texts, and contexts. Baltimore: Johns Hopkins University Press.
- FOUCAULT, M., 1969. Qu'est-ce qu'un auteur ? Dits et écrits, t. I. Paris: Gallimard. pp. 789–821.
- FREEMAN, D., 2014. Art's Emotions: Ethics, Expression and Aesthetic Experience. Routledge.
- FREEMAN, R., SAUNDERS, E., 2016. E-Book Reading Practices in Different Subject Areas: An Exploratory Log Analysis. West Lafayette: Purdue University Press.
- FULLER, D., REHBERG SEDO, D., 2013. Reading beyond the book: the social practices of contemporary literary culture. New York: Routledge. 2016. Mass Reading Events and the Possibilities of Pleasure. Plotting the reading experience: theory, practice, politics. Wilfried Laurier U. Press.
- HOUDARD-MEROT, V., 2004. « De la critique d'admiration à la critique scriptible », in A. Rouxel et G. Langlade (dir.), Le sujet lecteur : lecture subjective et enseignement de la littérature, Rennes, Presses universitaires de Rennes.
- ISER, W., 1993. Prospecting: from reader response to literary anthropology. Johns Hopkins UP. *L'acte de lecture*, Idées, Gallimard.
- JACOBS, A., 2011. The pleasures of reading in an age of distraction. Oxford University Press.
- JAUSS, H.- R., 1982. Aesthetic experience and literary hermeneutics. U. of Minnesota Press. *L'esthétique de la réception*, Idées, Gallimard.
- LAHIRE, B., 2004. La culture des individus. Paris: La Découverte.
- MANGEN, A., KUIKEN, D., 2014. Lost in an iPad: Narrative engagement on paper and tablet. Scientific Study of Literature [online]. Vol. 4, no. 2, pp. 150–177.
- MANGUEL, A., 1996. Une histoire de la lecture », Actes sud.
- MAR, R., A. OATLEY, K., 2008. The Function of Fiction is the Abstraction and Simulation of Social Experience. Perspectives on Psychological Science [online]. Vol. 3, no. 3, pp. 173–192.
- NUSSBAUM, M., 1997. Cultivating humanity: Cambridge: Harvard University Press. 2001. Upheavals of Thought. Cambridge: Cambridge U. Press.
- OUVRY-VIAL, Brigitte, 2006. Performance du texte dans le livre ou rôle de l'éditeur dans son accomplissement. In: Textes en performance: Actes du colloque CeRNET. Geneva: Métis Presses. 2006. pp. 171–182.
- OUVRY-VIAL, Brigitte, 2010. Jean Paulhan et Gaëtan Picon, Des éditeurs entre tradition et transmission. In: L'acte éditorial. Publier à la Renaissance et aujourd'hui [online]. Classiques Garnier. pp. 7–29. no. 89.
- OUVRY-VIAL, Brigitte, 2011. Bedtime Storytelling Revisited: Le Père Castor and Children's Audiobooks. In: Audiobooks, Literature, and Sound Studies [online]. New York: Routledge. pp. 178–198.
- OUVRY-VIAL, Brigitte, 2012. Livres, lectures et constructions identitaires. In: Facteurs d'identité = Faktoren der Identität. Bern: Peter Lang. pp. 139–161.
- OUVRY-VIAL, Brigitte, 2019a. Conception éditoriale du lecteur en France des années 1950 à la fin des années 1970 : en particulier dans les "discours d'escorte" de Jean Cayrol, Jean Paulhan et Gaëtan Picon. Mémoires du livre / Studies in Book Culture : Les discours de l'éditeur. 2019. Vol. 10, no. 2.
- OUVRY-VIAL, Brigitte, 2019b. Reading seen as a Commons. Participations : journal of audience and reception studies [online]. Vol. 16, no. 1, pp. 141–173. <http://www.participations.org>.
- PICARD, M., 1986. La lecture comme jeu: essai sur la littérature. Paris: Editions de Minuit.
- PIPER, A., 2012. Book was there: reading in electronic times. Chicago: U. of Chicago Press.
- PROULX, F., 2019. Victims of the book. Reading and masculinity in Fin-de-Siècle France. University of Toronto press.
- PROUST, M., Sur La lecture, préface de Sésame et les Lys de John Ruskin, 1906. Paris, Mercure de France.
- PYRHÖNEN, H., KANTOLA, J., 2018., Reading today. London: UCL Press. pp. 1–12.
- ROUXEL, Annie, 2018. Oser lire à partir de soi. Enjeux épistémologiques, éthiques et didactiques de la lecture subjective. Revista Brasileira de Literatura Comparada [online]. 2018. Vol. 20, no. 35, pp. 10–25.
- RUBERY, M. (ed.), 2011. Audiobooks, literature, and sound studies. New York: Routledge.
- THIESSE, A.-M., 2000. Le roman du quotidien : lectures populaires à la Belle Epoque. Paris: Seuil.
- WOLF, M., 2008. Proust and the Squid. Harper Perennial.
- WOOLF, V., 1932. How Should One Read a Book? The second common reader. Lexington KY.

### **UE - Linguistique française**

**Enseignante : E. CALVISI**

**Durée hebdomadaire : 1h CM et 1h TD**

Ce cours portera sur la linguistique de l'énonciation : cadre énonciatif, types de phrases, modalités, référence, temps et aspects, actes de langage, discours rapporté. L'accent sera plus particulièrement mis sur l'expression de la personne.

**Bibliographie** : Une bibliographie détaillée sera distribuée lors de la première séance

### **UE - Littérature mondiale contemporaine**

**Enseignante : S. SERVOISE**

**Durée hebdomadaire : 2h00 (1h00 CM et 1h00 TD)**

#### **Littérature mondiale contemporaine : « La démocratie italienne à l'épreuve de la fiction ».**

Ce cours se concentre sur la littérature italienne de 1945 à nos jours, l'accent étant tout particulièrement mis sur la production contemporaine. Il s'agira de voir comment le rapport de l'Italie à la démocratie est mis en scène, mais aussi interrogé dans et par les œuvres fictionnelles. Ce questionnement est lourd d'enjeux pour un pays dont la tradition démocratique est relativement récente, qui a connu la dictature fasciste et qui reste, aujourd'hui encore, marqué par une instabilité politique notable. Des films ou extraits de films en lien avec les œuvres et thématiques étudiés seront projetés et commentés en cours.

**Corpus d'oeuvres** (dont au moins deux à lire avant le début du cours) :

BASSANI, *Le Jardin des Finzi-Contini* [*Il giardino dei Finzi-Contini*, 1962], trad. de l'italien par M. Arnaud, Gallimard, coll. « Folio » (plusieurs réimpressions)

LAMPEDUSA Giuseppe Tomasi, *Le Guépard* [*Il Gattopardo*, 1958], trad. J.-P. Manganaro, Le Seuil, 2007.

LONGO Davide, *L'Homme vertical* [*L'Uomo verticale*, 2010], trad. de l'italien par D. Vittoz, Paris, Editions Stock, coll. « La cosmopolite », 2013.

SCIASCIA Leonardo, *Le Jour de la chouette* [*Il Giorno della civetta*, 1961], trad. J. Bertrand, GF (plusieurs réimpressions).

VASTA Giorgio, *Dépaysement* [2010], trad. V. Raynaud, Paris, Gallimard, 2012.

### **UE - Langue et littérature latines 4**

**Enseignante : S. LABARRE**

**Durée hebdomadaire : 1h CM 1h TD**

#### **Programme, objectifs et compétences**

Nous poursuivrons l'enseignement de la langue et de la littérature en donnant une place croissante aux textes littéraires latins (classiques, tardifs ou médiévaux) qui seront étudiés dans la langue originale (avec traduction en regard).

**Langue latine** : les subordonnées au subjonctif, les interrogatives directes et indirectes, les conditionnelles, l'ordre et la défense, la 5<sup>e</sup> déclinaison, l'adjectif verbal.

**Thème littéraire** : les portraits féminins et leur réception (textes, images, musique.) Extraits de la poésie latine (Virgile, *Énéide* ; Ovide, *Métamorphoses*). Les textes bilingues seront distribués en cours et déposés sur UMTICE.

#### **Manuel à posséder obligatoirement et à apporter à chaque séance :**

Joëlle WASIOLKA-LAWNICZAK, *Hic et nunc. Initiation au latin*, Armand Colin, 2020.

Ce manuel est utilisé pendant 4 semestres en L2 et en L3. Il contient les tableaux à apprendre, la leçon à assimiler, les exercices à préparer d'une séance sur l'autre et un lexique indispensable.

**UE - Langue vivante étrangère** Cf. le Département concerné

**Durée hebdomadaire : 2h00TD**

### **UE - Projet tutoré**

**Enseignant : P. SALAM**

**Durée semestrielle : 6h TD 12h AAG**

La L3 est une année importante pour la définition du projet professionnel. Pour cela, chaque étudiant devra réaliser un projet tutoré, de préférence en rapport avec son projet professionnel. Ce projet peut se réaliser seul.e ou à plusieurs. Le projet doit être validé par l'enseignant. Ce projet peut se réaliser en dehors de l'université (école, association, entreprise, bibliothèque...) ou au sein de l'université (tutorat, construction de matériel pédagogique, création d'ateliers d'écriture...).

# UNITES D'ENSEIGNEMENT DE PARCOURS

## PARCOURS 1

### *Enseignement et recherche*

#### UEP – Grammaire française

Enseignante : J. WOTTAWA

Durée hebdomadaire : 2h TD

*Les traditions grammaticales*

#### Descriptif du cours

Ce cours vise à donner un aperçu sur l'émergence de quelques notions de grammaire française. Nous travaillerons à partir d'un corpus de grammaires historiques du XVIe au XIXe siècle. Au fil du semestre, nous profiterons également pour réviser les notions de grammaire française contemporaine.

#### UEP – Histoire de français (renforcement- 2)

Enseignante : C. FERON

Durée hebdomadaire : 2h TD

#### Programme

Dans le prolongement du cours du semestre 5, on traitera de questions de morphosyntaxe en diachronie et on travaillera sur les changements affectant des champs notionnels, à partir d'extraits de textes d'époques différentes.

Bibliographie. La bibliographie et les extraits de textes au programme seront distribués en cours.

#### UEP – Question de littérature et histoire de la critique

Enseignante : B. OUVRY-VIAL

Durée hebdomadaire : 2h00 TD

Le cours questions de littérature et histoire de la critique pour but de parcourir la vie littéraire essentiellement française du long xxe siècle à la recherche des grandes lignes interprétatives et figures critiques qui se sont imposées mais aussi des petites figures et des pistes mineures qui conduisent à la richesse et diversité du paysage littéraire. En croisant des textes critiques et des questions littéraires (l'originalité, la subjectivité, le romanesque, le style, le réalisme, l'autobiographie, etc...) on essaiera de reconstituer l'évolution -conjointe ou disjointe- de la production littéraire académique ou populaire et des commentaires ou de la réception dont elle a fait l'objet. Plus précisément on verra comment l'autorité des critiques professionnels traditionnels (dans lesquels on inclue les éditeurs et la presse littéraire) se délite progressivement au profit d'une prise en compte des goûts du grand public mais aussi comment la critique s'autonomise et s'affranchit de ses objets pour devenir un genre littéraire en soi. Ce qui conduit certains à considérer que la plupart des auteurs du long 20e siècle jusqu'à aujourd'hui consacrent la moitié de leur temps de travail à produire des textes et l'autre moitié à en faire la critique. Bibliographie (à compléter): Jean Paulhan, Petite histoire de la critique (Ed Le temps qu'il fait); Gaëtan Picon, Panorama de la nouvelle littérature française (Gallimard, nouvelle édition 1976).

Modalités de contrôle des connaissances : un court exposé oral et un devoir sur table.

**UE de parcours Métiers de l'administration, Français Langue Etrangère et Sciences de l'éducation et de la formation : Cf. Livret spécifique**

## UNITES D'ENSEIGNEMENT D'OUVERTURE

#### UEO – Unité d'enseignement d'ouverture

Durée totale : 20h00 TD

Cf. liste spécifique

**Rappel de quelques adresses et  
numéros utiles**

Adresse du Département : Le Mans Université  
Faculté des Lettres, Langues et Sciences Humaines  
Département de Lettres  
Avenue Olivier Messiaen  
72085 Le Mans Cedex 9

Adresse Internet : <http://lettres.univ-lemans.fr>

Secrétariat Lettres : Mme Chantal CAYON  
Téléphone : 02.43.83.31.68  
Télécopie : 02.43.83.37.75  
Courriel : secLettres-let@univ-lemans.fr

Secrétariat LIJE : Mme LEFEBVRE Virginie  
Téléphone : 02.43.83.39.32  
Télécopie : 02.43.83.37.76  
Courriel : seclije-let@univ-lemans.fr

Accueil de la Faculté des Lettres : Téléphone : 02.43.83.31.90

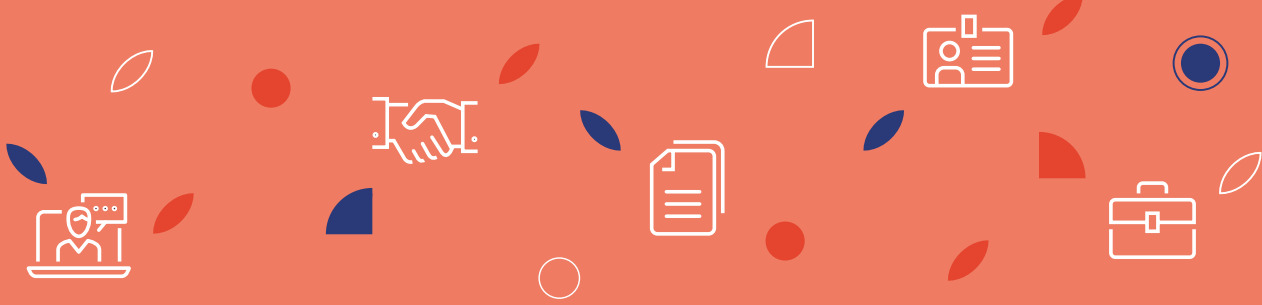
Service Scolarité : Téléphone : 02.43.83.31.54

Service Pédagogique : Téléphone : 02.43.83.31.52

Bibliothèque Universitaire : Téléphone : 02.43.83.30.64

Centre de Ressources en Langues : Téléphone : 02.43.83.24.45  
Admin-crl@univ-lemans.fr





# TROUVEZ VOTRE EMPLOI/STAGE SUR LE CAREER CENTER DE LE MANS UNIVERSITÉ

## Qu'est-ce que le Career Center ?

C'est la plateforme carrière de Le Mans Université. Elle vous donne un accès privilégié à :

- des offres de stage, de job étudiant et d'emploi partout en France et à l'étranger ;
- des présentations d'entreprises ;
- des vidéos métiers ;
- des conseils pour préparer votre CV, votre lettre de motivation, votre entretien d'embauche et plein d'autres ;
- des événements organisés par les entreprises et par Le Mans Université (ateliers coaching du SUIO-IP, Forum Réseau Stage...).

## Comment y accéder ?

En vous rendant sur votre ENT étudiant Campus & Moi, dans la rubrique Mes services numériques > Stages/Emploi.

- Activez votre compte avec vos identifiants numériques.
- Personnalisez votre profil : téléchargez votre CV, définissez vos critères de recherche et activez des alertes mails.
- Postulez aux offres qui vous intéressent.
- Découvrez les différents ateliers coaching et événements proposés par les entreprises et Le Mans Université et inscrivez-vous en ligne.

### Le Career Center, disponible sur smartphone

Avant de télécharger l'application, vous devez créer votre compte depuis votre ENT étudiant. Ensuite, téléchargez l'application et connectez-vous !



Pour toute information, n'hésitez pas à nous contacter :  
**Lettres-careercenter@univ-lemans.fr**



## COORDONNÉES DES SERVICES CENTRAUX

**ETN@ (Espace des Technologies Numériques - fabrication des cartes étudiantes)** 02 43 83 27 75  
badges@univ-lemans.fr

**Maison des Langues**  
02 44 02 24 45  
maisondeslangues@univ-lemans.fr

**BU (Bibliothèque Universitaire)**  
02 43 83 30 64  
bu@univ-lemans.fr

**SUIO-IP (Service Universitaire d'Information, d'Orientation et d'Insertion Professionnelle)**  
02 44 02 20 64  
accueil.suioip@univ-lemans.fr

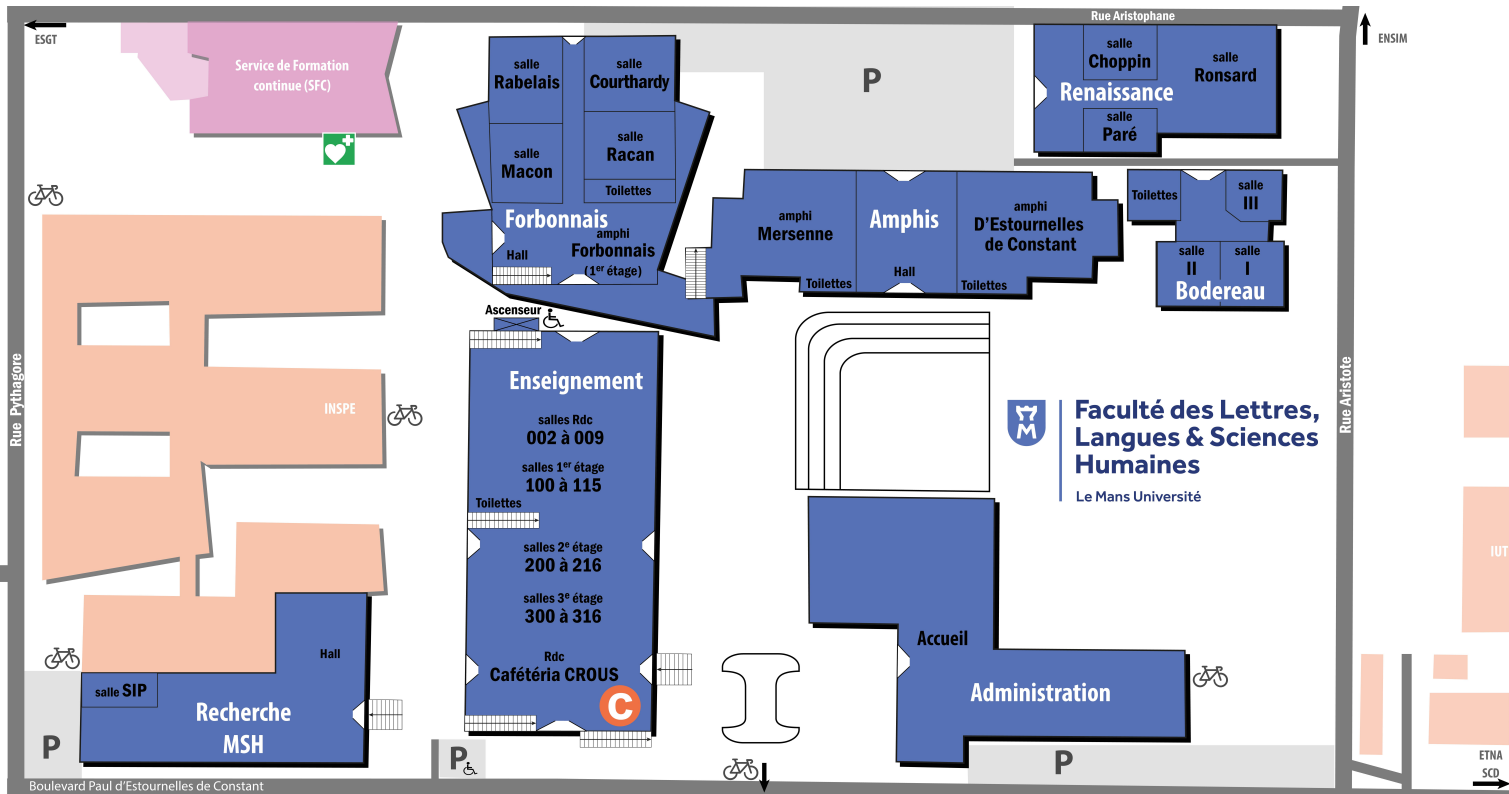
**CSUMPS (Centre de Santé Universitaire Médico-Psycho-Social)**  
02 43 83 39 20  
Service Médical : sante.u@univ-lemans.fr  
Service Social : servicesocial@univ-lemans.fr  
Service Psychologique : servicepsy@univ-lemans.fr

**SUAPS (Service Universitaire des Activités Physiques et Sportives)**  
02 43 83 37 35  
suaps@univ-lemans.fr

**Service Culture**  
02 43 83 27 70  
culture@univ-lemans.fr

<http://www.univ-lemans.fr>





## INFORMATIONS & CONTACTS

Faculté des Lettres, Langues et Sciences

Humaines : Tél. +33 2 43 83 31 68

secllettres-let@univ-lemans.fr