

Organisation des enseignements du Master 2 Histoire Civilisations Patrimoine Parcours Patrimoine et Développement local

→ Présentation des enseignements

- Enseignements du premier semestre p. 4
- Enseignements du second semestre p. 7
- ECTS p. 11

→ Tableau récapitulatif des évaluations p. 12

Master 2 HCP - 1^{er} semestre (S9)**Parcours « Patrimoine et développement local »****Séminaire de recherche****Connaissance des publics****Techniques de communication****Outils numériques et valorisation du patrimoine****English for Heritage****Art, Patrimoine et montage d'exposition virtuelle****Ressources et outils numériques****Projet tutoré****Préparation du stage**

Master 2 HCP - 2nd semestre (S10)**Parcours « Patrimoine et développement local »****Gestion des entreprises culturelles****Développement local & gestion de projet****Valorisation patrimoniale des entreprises****Marketing & Fundraising****Projets de tourisme durable dans les sites du patrimoine****Langue vivante appliquée au patrimoine et au tourisme****Stage rapport et soutenance****Option : Préparation à la carte de Guide-Conférencier-e**

Parcours Patrimoine et développement local

Séminaire « Recherche et Patrimoine » (S9)

Enseignants : Muriel Cohen et des intervenants extérieurs

Description :

Le séminaire propose une série de conférences consacrées à l'actualité de la recherche et aux innovations dans le domaine du patrimoine.

Des conférences synchrones et des vidéos sont proposées en ligne et suivies de classes virtuelles pour échanger avec les intervenant-e-s.

Évaluation :

Les étudiant-e-s préparent à partir des vidéos les questions pour les conférenciers et les envoient à l'avance à la responsable du séminaire.

Les étudiant-e-s présentent au début de chaque séance les résultats de leur veille média sur des sujets d'actualité du patrimoine.

Un grand oral en classe virtuelle au mois de janvier porte sur une étude de dossier concernant l'actualité du patrimoine et ses enjeux scientifiques, politiques, éthiques et économiques.

Connaissances des publics (S9)

Enseignants: Romain Taillefait

Description :

Le cours connaissance des publics a pour but de présenter aux étudiant-e-s les différents lieux culturels qu'ils et elles seront amené-e-s à côtoyer, ainsi que les offres proposées par ces institutions. Il permettra également de distinguer les différents types de publics et leurs habitudes afin de réfléchir à « l'expérience visiteur ». Et enfin, il identifiera les différentes formes de médiation et le discours à adapter en fonction du public.

Évaluation :

- Analyse comparée de la médiation de trois institutions
- Création d'une action de médiation



Parcours Patrimoine et développement local

Techniques de communication (S9)

Enseignants: Sébastien Angonnet et Jérémy Buard

Description :

Le cours comporte plusieurs modules visant à donner les outils de médiation nécessaires à l'étudiant-e dans trois domaines : PAO, webographie et vidéographie

Évaluation :

- Site web sous word press réalisé dans le cadre du projet tutoré
- Plaquette de 4 pages utilisant la PAO dans le cadre du projet tutoré



Valorisation du patrimoine par le numérique (S9)

Enseignante: Muriel Cohen (balades sonores) et Anthony Robert (Patrimoine et numérique)

Description :

L'objectif du module « balades sonores numériques » est de réfléchir aux modalités de mise en intrigue et de scénarisation d'une balade sonore numérique et de s'initier aux outils permettant la conception d'une tel parcours. Le module Patrimoine numérique vise à vous présenter plusieurs exemples de dispositifs numériques récents.

Évaluation :

- Analyse de dispositifs de balades sonores numériques
- Réalisation d'un script de balade sonore
- Production d'une séquence de la balade sonore
- Évaluation d'un dispositif numérique



Parcours Patrimoine et développement local

English for Heritage (S9)

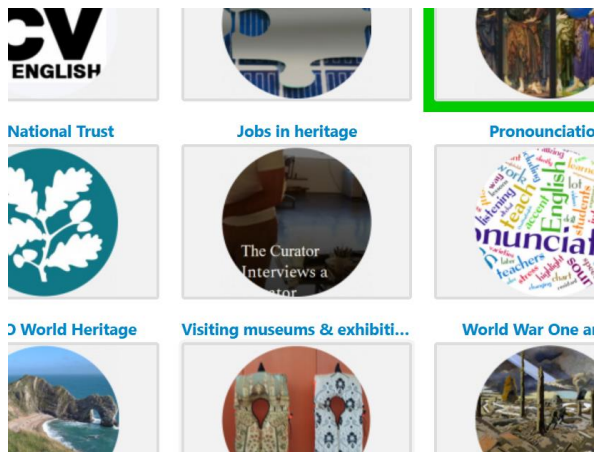
Enseignante: Maud Michaud

Description :

Le Master Histoire Civilisations Patrimoine vous met à disposition une série de ressources et de tests centrés autour de l'anglais pour le patrimoine.

Évaluation :

- Note vocale de compte-rendu d'une exposition pour fin novembre



Art, patrimoine et montage d'exposition virtuelle (S9 et S10)

Enseignante: Elodie Belkorchia et Renaud Bouchet

Description :

Le cours Patrimoine et montage d'exposition virtuelle a pour finalité un projet de promotion fondé sur la valorisation numérique d'un fonds d'œuvres contemporaines en libre accès.

Professionnels en formation, cet exercice est pour vous l'occasion de tester des outils simples à prendre en main et d'exécuter l'ensemble de la chaîne de production nécessaire à la réalisation d'une exposition virtuelle. L'enjeu n'est pas de faire de vous des développeurs, web designers ou graphistes, mais de vous apporter une expérience qui vous permettra d'être prescripteurs auprès de l'ensemble des corps de métiers avec lesquels vous travaillerez demain.

Évaluation :

- Création d'un support didactique textuel et visuel se rapportant aux artistes et aux œuvres présentées (mi-novembre)
- Exploitation des supports didactiques produits en vue de leur exploitation numérique (fin octobre et mi-décembre)

Parcours Patrimoine et développement local

Ressources et Outils numériques (S9)

Description :

Le Master Histoire Civilisations Patrimoine vous propose une sélection de ressources et d'outils numériques utiles à la pratique historique, traitement de texte, outils cartographiques, tableurs, outils de présentations, logiciel de bibliographie pour une remise à niveau ou un approfondissement.

Évaluation :

- Les étudiant-e-s sont évalué-e-s sur les aspects techniques de leur diaporama en classe virtuelle lors du grand oral (voir séminaire Recherche & Patrimoine).



Projet tutoré (S9 et S10)

Tutrices : Elodie Belkorchia, Laurie Coppin, Muriel Cohen

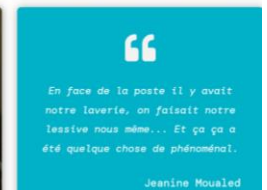
Description :

Les étudiant-e-s sont réparti-e-s en groupes qui se voient chacun assignés une mission de fin septembre à début mars. Ils sont accompagné-e-s dans leur mission par un-e tuteur-trice qui les guide face aux diverses tâches qui leur sont confié-e-s.

L'ensemble des travaux est pensé pour être faisable à distance.

Évaluation :

- Le projet tutoré donne lieu à la rédaction d'un rapport écrit noté qui est également l'objet d'une soutenance en classe virtuelle elle-même évaluée.



Parcours Patrimoine et développement local

Gestion des entreprises culturelles (S10)

Enseignant: Marine Séverin

Description :

Cet enseignement a pour objectif l'acquisition d'une double compétence en gestion et montage de projet artistique et culturel. Il est basé sur la construction d'un socle théorique nécessaire à la compréhension des spécificités, des enjeux et des problématiques propres à ce milieu professionnel et se focalisera plus particulièrement sur le secteur des arts plastiques et visuels la création artistique contemporaine. En contrepoint de l'acquisition des connaissances fondamentales à l'ensemble des acteurs du secteur, cet enseignement vous permettra de développer les fondements méthodologiques et la maîtrise des compétences et outils permettant la gestion d'une structure ou de projets culturels en mettant l'accent sur la communication et le marketing ainsi que la gestion et coordination de projets.

Évaluation :

- Etudes de cas autour d'entreprises culturelles.

Développement local et gestion de projet (S9 et S10)

Enseignante: Elodie Belkorchia

Description :

Une présentation de l'environnement institutionnel dans lequel s'inscrit le projet culturel ou patrimonial sera l'occasion d'aborder l'organisation des administrations publiques et des différents acteurs culturels qui concourent à la réalisation des projets.

Le cours abordera ensuite la diversité des pratiques de gestion de projet existantes avant de s'attarder sur la méthodologie pour mettre en œuvre une gestion de projet efficace. Le cours alternera contenu théorique, étude de cas et présentation d'outils de gestion que les étudiants seront invités à tester dans le cadre d'exercices d'application.

Évaluation :

- Contrôle continu. Chaque module propose un ou des exercices applicatifs invitant l'étudiant(e) à mobiliser les connaissances et/ou les outils présentés. Ils sont principalement à réaliser individuellement mais certains seront à partager avec les autres étudiants.

Parcours Patrimoine et développement local

Valorisation patrimoniale des entreprises

(S10)

Enseignant: Geoffrey Ratouis

Description :

Ce cours propose une approche du patrimoine des entreprises et des différentes formes possibles de valorisation en abordant l'histoire des entreprises et les sources disponibles pour la réaliser ainsi que plusieurs exemples concrets de valorisation (Renault, Vuitton, Barrière, etc.)

Évaluation :

- Réaliser un corpus de sources pour construire l'histoire d'une entreprise locale
- Mettre en valeur un élément du patrimoine historique d'une entreprise
- Réaliser une fiche analytique présentant le patrimoine d'une entreprise

Marketing territorial et fundraising (S10)

Enseignante: Pascal-Louis Caillaut

Description :

Ce module propose une approche des fondamentaux sur deux notions aujourd'hui essentielles au rayonnement d'un site touristique, d'un équipement culturel ou d'un territoire : le fundraising et le marketing. Terme longtemps considéré comme appartenant à la sphère privée, le marketing et ses principes sont transposables au secteur public ou associatif quand il s'agit de se faire rencontrer un public et des produits culturels ou touristiques. Il peut être aussi spécifique à un territoire et devenir « marketing territorial » pour se questionner sur les bases de l'attractivité d'un territoire ou d'une ville. Quant au fundraising ou « levé de fonds », il ne peut se dissocier de la conduite d'un projet aujourd'hui.

Évaluation (en groupe) :

- Etude marketing
- Réalisation d'un dossier mécénat



Parcours Patrimoine et développement local

Projets de tourisme durable dans les sites du patrimoine (\$10)

Enseignants: Vincent Andreu-Boussut et Estelle Bertrand

Description :

Ce cours conçu comme un projet tutoré a pour objectif de vous faire travailler de manière collective sur un cas concret de mise en tourisme durable des territoires patrimoniaux autour du label Grand Site de France. A partir de l'étude d'un site classé sous ce label, l'objectif consistera à contribuer à la rédaction du dossier de demande de renouvellement de label en faisant d'abord un état des lieux et un diagnostic territorial, puis une synthèse et une hiérarchisation des enjeux du GSF et enfin une proposition d'un programme détaillé d'actions à mettre en œuvre pour la période 2020-2025 et au-delà (2035)

Évaluation :

• Chacune des étapes de réalisation du dossier fera l'objet d'un rendu d'abord individuel puis collectif. Le rendu collectif (par groupes) donnera lieu à une présentation orale organisée à distance (3 h).

Langue vivante appliquée au patrimoine et au tourisme (\$10)

Enseignante: Theresa Morgan

Description :

Le cours proposé s'intéresse à la question du Land-Art, une forme spécifique d'art contemporain exploitant les paysages en utilisant généralement des matériaux naturels. Après une présentation des principales formes de Land-Art, le cours interrogera la portée politique et symbolique du Land-Art entre revendications environnementales et appel à une ère post-industrielle.

Évaluation :

- Commentaire vidéo en anglais d'une œuvre de land-art



Origins

- Land art finds its origins in minimalism, conceptual art, the 'arte povera' movement, and installation art.
- It has also received the legacy of gardening, landscape designing, and the earthworks of Picturesque gardens in the XVIIIth and XIXth centuries.
- Further, it has also received the influence of ancient artistic and ritualistic earthworks such as land drawings, megaliths and mounds.

Parcours Patrimoine et développement local

Validation de la carte de guide conférencier (en option) (S10)

Enseignante: Sabine Delaunay / Karine Chevalier / Nathalie Jupin / Mathilde Estadiou / Julien Hardy

Description :

La formation permet la validation de la carte de guide-conférencier-ère (non obligatoire). L'étudiant-e est accompagné-e tout au long de la formation par un-e tuteur-trice en vue de l'évaluation.

Évaluation :

- Un dossier sur le potentiel touristique d'un site du patrimoine
- Une courte vidéo (5' maximum) de lui/elle-même présentant un monument ou un aspect d'un monument pris dans le site choisi au dossier pour un premier public.
- Une seconde vidéo d'une durée similaire présentant le même monument ou la même partie du monument pour un second public au choix (jeune public / très jeune public...)
- Une troisième vidéo, en anglais, d'une durée similaire aux précédentes, sur un monument pris dans le même site patrimonial que celui du dossier, pas nécessairement le même que pour les deux premières vidéos.

L'ensemble des productions (dossier + vidéos) est ensuite soumis et défendu lors d'une soutenance virtuelle face à un jury composé du/ de la tuteur-trice ainsi que d'enseignant-e-s-chercheur-se-s de l'université.



Stage (S10)

Description :

La formation est assortie d'un stage obligatoire de 3 à 6 mois pouvant commencer à la mi-mars

Évaluation :

- Le stage donne lieu à la rédaction d'un rapport écrit et à une soutenance à la fin du mois de septembre

Master 2 HCP - ECTS - Parcours PDL

Semestre 3 (S9)

Modules	Crédits ECTS
Séminaire de recherche	3
Techniques de communication	2
Valorisation du patrimoine par le numérique	4
Connaissance des publics	3
English for Heritage	2
Ressources et outils numériques	1
Art, patrimoine et montage d'exposition virtuelle	4
Projet tutoré	10
Préparation au stage	1

Semestre 4 (S10)

Modules	Crédits ECTS
Gestion des entreprises culturelles	3
Développement local et gestion de projet	2
Projets de tourisme durable dans les sites du patrimoine	4
Marketing territorial et fundraising	2
Anglais appliqué au tourisme et au patrimoine	3
Valorisation patrimoniale des entreprises	2
Stage	14

MASTER HCP - Calendrier des évaluations (M2 Parcours PDL)

Intitulé et contenu	Date rendu	Intitulé et contenu	Date rendu
Connaissances des publics	15 octobre 15 décembre	Marketing territorial et fundraising	10 février
Valorisation du patrimoine par le numérique	Fin décembre Début janvier	Patrimoine des entreprises	28 février
English for Heritage	Novembre	Projet tutoré	Rapport écrit (mi mars) et soutenance (fin mars)
Gestion des entreprises culturelles	5 Janvier	Techniques de communication	Fin mars (avec le projet tutoré)
Séminaire « Recherche et Patrimoine »	Grand oral sur dossier en classe virtuelle en janvier	Langue vivante appliquée au tourisme et au patrimoine	Fin mars
Ressources et outils numériques	Evaluation à partir des aspects techniques du grand oral janvier	Projets de tourisme durable dans les sites du patrimoine	Février et Mars
Développement local et gestion de projet	M1 et 2 : 13/11 M3 : 4/3 M4 et 5 : 29/03	Stage	Rapport et soutenance sept. 2024
Art, patrimoine et montage d'exposition	Expo virtuelle 31/03		

MASTER HCP - Calendrier des évaluations (M2 Parcours PDL)

intitulé UE	évaluation	oct-23	nov-23	déc-23	janv-24	févr-24	mars-24	avr-24	mai-24	juin-24	juil-24	août-24	sept-24
séminaire pgrand oral													
connaissance des publics													
techniques dans le cadre du Projet tutoré													
valorisation du patrimoine par le numérique													
English for Heritage													
Art, Patrimoine et montage d'exposition virtuelle													
ressources dans le cadre du grand oral													
projet tutoré													
préparation du stage													
gestion des entreprises culturelles													
développement local et gestion de projets													
valorisation patrimoniale des entreprises													
marketing territorial et fundraising													
projets de tourisme durable dans les sites du patrimoine													
langue vivante appliquée au patrimoine et au tourisme													
stage rapport													
stage soutenance													
préparation carte de guide conférencier (option)													